

Dette værk er downloadet fra
Slægtsforskernes Bibliotek



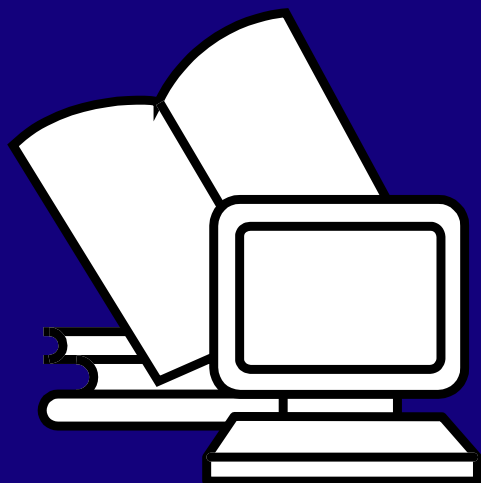
Slægtsforskernes Bibliotek er en del af foreningen DIS-Danmark, Slægt & Data. Det er et special-bibliotek med værker, der er en del af vores fælles kulturarv, blandt andet omfattende slægts-, lokal- og personalhistorie.

Slægtsforskernes Bibliotek:
<http://bibliotek.dis-danmark.dk>

Foreningen DIS-Danmark, Slægt & Data:
www.slaegtogdata.dk

Bemærk, at biblioteket indeholder værker både med og uden ophavsret. Når det drejer sig om ældre værker, hvor ophavs-retten er udløbet, kan du frit downloade og anvende PDF-filen.

Når det drejer sig om værker, som er omfattet af ophavsret, er det vigtigt at være opmærksom på, at PDF-filen kun er til rent personlig, privat brug.



Slægt & Data



Den Møllehistoriske Samling



Slægten på nettet



Bauers kalender på PC



Nyheder fra Rigsarkivet



Genealog på arbejde

10. årgang

4

december

DIS-Danmark

1996

Slægt & Data

Udgives af DIS-Danmark

(Databehandling i Slægtsforskning)

E-mail: DIS-Danmark@dk-online.dk

Homepage på internettet:

www2.dk-online.dk/users/DIS-Danmark

Slægt & Data udkommer 4 gange

årligt i månederne:

Marts, juni, september og december.

Trykplag 1600 eksemplarer.

Redaktør:

Hanne Marie Rud

Egebjergtoften 122

2750 Ballerup

tlf. 44 66 17 04

Fidoadr. 2:236/151.3

Artikler i bladet afspejler ikke nødvendigvis foreningens holdning. Artikler uden forfatterangivelse kan betragtes som foreningsstof.

Redaktionen påtager sig intet ansvar for uopfordret indsendt materiale og forbeholder sig ret til redigering af tilsendte artikler. Bladet sendes gratis til foreningens medlemmer.

Eftertryk er tilladt efter aftale med redaktionen. Det skal forsynes med tydelig kildeangivelse og med tilsendelse af det aftrykte.

Deadline:

1. maj

1. august

1. november

1. februar

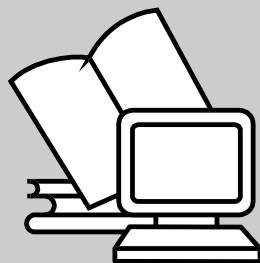
Udkommer:

Juni

September

December

Marts



Medlemskontingent 1997: 100 kr.

Løssalg pris: 31,25 kr. pr. nr.

Girokonto: 501-2058

ISSN 0903-6172

Indhold

- 5 Den Møllehistoriske Samling
- 8 Slægten på nettet
- 9 Internet set udefra
- 10 Bauers kalender på PC
- 12 Informationssøgning på WWW
- 14 BK windows på dansk
- 16 Arkivnyheder
- 17 Indholdsfortegnelse til Slægt & Data
- 18 Nyt om Hvem Forsker Hvad i 1997
- 20 Nyt fra kildeindtastningsprojektet og KIP-programmet
- 21 Adresser & arkiv-nyheder
- 23 Læsekredsen
- 24 Registrering af blinde og svagseende
- 32 Programfremvisning i København

DIS-Danmark

Bestyrelsesmedlemmer:

Bent Pilgaard, Randersvej 29, 8800 Viborg Tlf. 86 67 55 12 (fmd.)

Erik Kann, Johan Jepsensvej 1, 2830 Virum, Tlf. 45 85 18 02 (næstfmd, nordisk repr.)

Arne Julin, Hovedgaden 75, 4050 Skibby Tlf. 47 52 80 48 (ekspedition)

Jens J. Jerichow, Kastelsvej 24, 4.th, 2100 Kbh Ø Tlf. 35 26 62 15 (kasserer)

Hanne Marie Rud, Egebjergtoften 122, 2750 Ballerup Tlf. 44 66 17 04 (redaktør)

Jens Verner Nielsen, Bagergyden 1, Høruphav, 6470 Sydals Tlf. 74 41 55 80 (sekr)

Lene Olsen, Hallandsgade 6A, st.tv., 2300 Kbh S, Tlf. 31 57 74 15

Flemming Maiborg, Elmegårdsvej 55, 5250 Odense SV, Tlf. 65 96 23 45

Ole H. Jensen, Kløvermarken 3, 6430 Nordborg, Tlf 74 45 02 35

KOKI og Kildeindtastningsprojektet:

Hanne Marie Rud, Egebjergtoften 122, 2750 Ballerup Tlf. 44 66 17 04

Dansk Data Arkiv, Islandsgade 10, 5000 Odense C, Tlf. 66 11 30 10

Kalenderen

Møder i København

Hvor intet andet er anført afholdes møderne **Medborgerhuset, Danasvej 30B, Frederiksberg**. Det bemærkes, at tilmelding stadig er nødvendig, men at fristen er flyttet frem til senest 14 dage før mødets afholdelse; dette gælder dog ikke mødet 18/1, hvor tilmeldingen kan ske indtil 3 dage før mødet.

Tilmelding til Lene Olsen: Hallandsgade 6 st., 2300 København S., Tlf. 31 57 74 15
(email: lol@pd.lfm.dk) Der gives besked ved aflysning.



18.01.1997 kl. 13-17

Knud Højrup: Anvendelse af EDB i forbindelse med udarbejdelsen af bogen „Hendes Majestæt Dronning Margrethe II og Hendes Slægt“.

Foredraget vil dels beskrive de metoder, der har været anvendt til at omdanne data i en person-database til en færdigredigeret bog med navne og stedregistre, dels redegøre for arbejdet med særlige slægtskoder, der muliggør nøjagtig dokumentation af slægtskab mellem to personer. Et spændende eksempel på utraditionel anvendelse af slægtsforskningen!

01.02.1997 kl. 13-17

Brothers Keeper!

Jens Finderup Nielsen, en af landets største kendere af slægtsforskningsprogrammet Brothers Keeper vil ved dette møde demonstrere programmet i dets nye Windows udgave. Spændende nyt for alle om et af Danmarks mest udbredte slægtsforskningsprogrammer !

Opmærksomheden henledes på, at denne fremvisning er den første i en serie, hvor alle væsentlige danske slægtsforskningsprogrammer efter tur får mulighed for at blive demonstreret.

15.02.1997 kl. 13-17

NB: Mødested: Københavns Tekniske Skole, hovedindgangen Rebslagervej 11.

INTERNET- hvordan gør man, hvad koster det, hvilke muligheder er der? Introduktion for nybegyndere. Konsulent hos DK-Online Per Andersen vil demonstrere arbejdet med Internet og John Thomsen, København, vil fortælle om nogle af de mange muligheder, slægtsforskere har „på nettet“.

Deltagerantal begrænset til 20. DIS medlemmer har fortrinsret.

01.03.1997 kl. 13-17

Fra ide til virkelighed. Hvordan laver jeg en slægtsbog- sådan helt fra bunden ?

Med computeren som hjælpemiddel har langt flere fået mulighed for at afslutte deres slægtsforskningsstudier i form af slægtsbøger. Men hvordan gør man - hvordan overfører man data til et tekstbehandlingsprogram, hvordan redigerer man osv. En eftermiddag, hvor en række eksperter på de forskellige områder vil give deres bud på løsningsmuligheder.

19.04.1997 kl. 13-17

De elektroniske kilder.

Gennemgang af igangværende projekter med overførsel af bl.a. kirkebøger og tingbøger til EDB.

Hvad sker der, hvilken adgang får vi i fremtiden til EDB-kilder osv. ?

Nærmere oplysning i næste nummer af Slægt & Data.

Møder på Falster

08.04.1997 kl 19.30

Det Gamle Bibliotek

Rosenvænget 17

4800 Nykøbing Falster.

I samarbejde med Slægtshistorisk Forening for Storstrøms amt arrangerer DIS et møde i Nykøbing Falster med emnet: Hvorfor bruge EDB til Slægtsforskning ? Nærmere oplysning hos Lene Olsen (DIS) eller Jette Stoltenberg (Slægtshistorisk Forening telefon: 43 73 04 02)

1997

Møder i Jylland og på Fyn

1. februar 1997

Mødested: Lokalhistorisk Arkiv Fredericia, Frederik III's vej 10. På opfordring forsøges det igen at gennemføre mødet med Arkiver Dr. Phil. Lars Henningsen, Flensborg bibliotek. Lars Henningsen fra Det Danske bibliotek i Flensborg fortæller om mulighederne for forskning i det Nordtyske område.

Efter frokost vil lederen af „Rodnet Syd“ Jesper Nielsen fortælle, hvordan vi selv kan udbygge og renovere vor PC'er herunder montering af Ram - Lydkort - CD'rom med videre. Han vil ligeledes komme ind på fordele ved at opgradere styresystemet.

1. marts 1997

Mødested: Odense Stadsarkiv, Odense Rådhus. Arkivar cand. mag Jens Henrik Koudahl fra Dansk Folkemindesamling, København, vil orientere om hvordan en slægtsforsker kan benytte samlingen. Hvad er der chance for at finde, herunder også spillemandsmusik med demo. Efter frokost vil lederen af EUC Midt Viborg's EDB Ejner Jensen fortælle om renoveringen af PC'eren, herunder montering af forskellige nye dele.

5. april 1997

Mødested: Medborgerhuset i Aalborg studielokale 4. Mødet indledes med, at Henrik Jarl Hansen fra Nationalmuseet orienterer om museets registrering af jordfund på EDB, samt museets planer om at „gå“ på internettet. Efter frokost gentager EDB leder Ejner Jensen sin demonstration af udbygningen af PC'en fra Odense.

12. april 1997

Mødested: Biblioteket i Aaby (Aarhus).

Denne dag afholder DIS-Danmark sin generalforsamling i henhold til foreningens love. Selvom det er i god tid opfordres medlemmerne til at fremkomme med forslag til behandling på mødet.

Skulle der mellem medlemmerne være særlige interesserede, der kunne tænke sig at være særlig aktiv, hører bestyrelsen gerne fra disse. Der er to medlemmer af bestyrelsen der er på valg, og som ikke ønsker at fortsætte.

Møderne starter, hvor andet ikke er angivet, kl. 10.00 og forventes afsluttet kl. 16.00. Medbring selv frokost. Øl og vand kan købes på stedet.

Tilmelding til:

Bent Pilgaard tlf. 86 67 55 12 eller 2:236/151.42 (fidonettet) eller pilgaard@dk-online.dk

Jens Verner Nielsen tlf. 74 41 55 80. eller 2:238/99.3 (fidonettet) eller jens_verner@dk-online.dk



1997



Den Møllehistoriske Samling

Ved DIS's medlemsmøde lørdag d. 14.09.1996 på Frederiksberg i København fortalte historiker Bertil Larsen om møllernes historie og livet omkring dem. Han har i over 30 år indsamlet materiale om møller og møllesteder i Danmark, og det er efterhånden blevet til mere end 12.000 registreringer. Bertil Larsen leder i dag Den Møllehistoriske Samling, som er den største af sin art i Danmark.



Den Møllehistoriske Samling er opbygget med mit arbejde for Nationalmuseets Mølleudvalg med start i 1961. Registreringerne og de dertil knyttede berejsninger af landsdelene, gav mig en fornemmelse af, trods alle gode intentioner, at der savnedes muligheder for også at fange historiens atmosfære !

Fra at være kold statistik, udvalgs-møder og knappenåle på et landkort, lå den tanke, at materialet først ville fremstå komplet, om der også blev mulighed for at få de gamles egne beretninger med, om livet i og omkring møllerne.

Man havde dengang ikke mulighed for at gå i dybden, hvad sidstnævnte angik. Det skyldes, at en stor del af registreringerne foregik for indsamlede donationer og fondsmidler.

Med den baggrund var det lettere som privatperson, at samle disse løse ender, sålangt det kunne lade sig gøre. Arbejdet dengang var allerede mærket af, om noget skulle overleveres som førstehåndsuplysninger, var man godt på vej i den 11. time.

Da netop Nationalmuseets arbejde omkring en bevaringsplan var baseret på udefra kommende idealisme, lå det som en fornemmelse,

at en dag ville det hele være slut ! Det viste sig med beklagelse at holde stik, - endda før end forventet, at mølleudvalget blev nedlagt, officielt p.g.a. besparelser, med udgangen af 1987. Det kan undre, at vort Nationalmuseum som institution, der skulle varetage alle facetter af vor kulturarv, skulle lukke den forskning og dokumentation omkring vor tidligste form for industri, - endda midt i arbejdet, - er mere end beklageligt. At lukningen så fuldendes med nedpakning og arkivering uden nogen ajourføring efterfølgende, tangerer en falliterklæring.

Med baggrund i de mørke fremtidsudsigter lagdes fundamentet for det, der senere fremstod som Den Møllehistoriske Samling, hvis hovedformål var en så tilnærmelsesvis totalregistrering, af såvel det, der havde eksisteret, og det der stadig fandtes landet over. Et arbejde, der endnu ikke er afsluttet og sandsynligvis aldrig bliver det, men dog tæller mere end 12.000 møllesteder i hovedregistrarerne. Dette omfattende materiale er suppleret med mere end 300.000 aktstykker, stræk-

kende sig fra egne berejsninger, tegninger, fotos, gamle familiearkiver, afskrifter af ting- og kirkebøger og brandtaksationer. Hertil kommer et stort antal nedskrevne beretninger, dagbøger og regnskaber, - alt hentet på vore gamle møller, og fortalt eller nedskrevet af dem der oplevede det, eller havde det overleveret som familietraditioner fra tidligere generationer. Alt i alt små brikker i det puslespil, der vil være med til at fortælle den danske mølles historie for kommende slægtsled !

Den Møllehistoriske Samling's aktiviteter omfatter i dag alt, lige fra enkelte forespørgsler om en konkret mølle eller mølleslægt, til en direkte projektfremstilling i forbindelse med en restaureringsopgave, hvor DMS indtræder som juridisk ansvarlig på opgavens gennemførelse, med såvel assistance som økonomisk formidling til samme. Videre er DMS deltager ved udformning af turistfoldere, PR-virksomhed og en større foredragsaktivitet over hele landet.

Hertil kommer et gensidigt positivt samarbejde med mange kulturhistoriske museer og andre relaterede myndigheder; herunder Skov- og Naturstyrelsen, når opgaverne drejer sig om allerede fredede møller eller indledende anmodninger om rejsning af fredningssager.

Den Møllehistoriske Samling er en registreret virksomhed, der står åben for alle henvendelser, ligesom materialet stilles til rådighed i kopi for interesserede.

Til dækning af drift og øvrige omkostninger opkræves et gebyr på linie med øvrige museer og lokalhistoriske arkiver.

Oktober 1993

Bertil Larsen
Holme Møllevej 21
8260 Viby
Tlf. 86 11 56 11

Slægten på Nettet?

af Bent Pilgaard

Kunne du tænke dig at udveksle aner og erfaringer på Internettet?

Det lyder da af noget! og mulighederne kan blive større, jo flere der er med. Har du samlet en stor del af dine aner i et slægtsforskningsprogram, som kan udskrive en GEDCOM-fil kan du nemt vise slægten på Internettet ved hjælp af programmet GED2HTML. Programmet er amerikansk og udviklet af Eugene W. Stark. og kan hentes hjem fra:

www.gendex.com/ged2html eller
www.es.sunysb.edu/~stark



GED2HTML er et program, som bruger en GEDCOM-fil som input. Output er en samling HTML-filer klar til at blive præsenteret på Internettet, som en underside til en hjemmeside.

Det færdige resultat kan starte med en oversigt over samtlige efternavne i slægten. På denne oversigt kan der med musen vælges et navn, og næste side vise en alfabetisk oversigt over personer med dette efternavn. Igen kan der med musen vælges en person, som straks vises på den næste side med personens navn, data, ægtefælle, børn og til slut en lille anetavle på tre generationer.

Alt dette er blevet udarbejdet af programmet GED2HTML, uden at du har gjort andet end fortælle programmet stien til din GEDCOM-fil.

I denne proces dannes en række underbiblioteker med filer som tilsammen indeholder data fra GEDCOM-filen.

**Nogle har slægten på væggen
- andre har dem på nettet**

Antallet af underbiblioteker kan den enkelte bruger selv bestemme på en lille rulle-skærm, sammen med en lang række forskellige udskrift-muligheder (til HTML-sider), men grundopsætningen som programmet har, når det hentes hjem, vil kunne dække stort set alles ønsker til det færdige resultat.

Når en persons data ses på skærmen, kan der klikkes på et hvilket som helst navn, der vises og vedkommendes data vil herefter kunne ses på skærmen. Noget af det samme som kendes fra forskellige slægtsprogrammer i Windows-versioner. De enkelte data er på HTML-siden kædet sammen ved hjælp af „links“ (relative URL adresser). Muligheden for at knytte en tekstfil til en person er også til stede, således at der faktisk kan udarbejdes en hel bog på hjemmesiden.

Om størrelsen af mulighederne i programmet oplyses, at det kan styre over 100.000 linier i GEDCOM og over 10.000 enkelt-personer.

Programmet er bl.a. testet med en CD-Rom udarbejdet af Yvon Cyr Asadian/French Canadian. En database på 5.478.458 byte, 214.266 linier i gedcomfilen omfattende 15.472 personer og 7012 vielser. Det viser lidt af kapaciteten i programmet.

Hvad vil det kunne betyde?

Tænker vi os, at to personer har lagt deres slægter på Internettet i deres hjemmesider, og så pludselig opdager, at de har fælles aner, så er det muligt med brugen af GED2HTML at indlægge „links“ fra den ene slægt til den anden og således „forbinde“ de fælles personer. Når nu en tredje person går på nettet og bladrer i en af slægterne, vil vedkommende uden besvær kunne springe over i den anden slægt og fortsætte sin søgning her. Se det er noget med perspektiver

DIS-Danmark vil gerne hjælpe!

For at lette søgningen af Danske slægter på nettet, har bestyrelsen tanker om i løbet af vinteren, at udbygge DIS's eksisterende hjemmeside.

www2.dk-online.dk/users/dis-danmark

med en side, hvortil forskere kan anmelde deres slægt med oplysning om adressen på hjemmesiden og forskelligt om slægten, såsom særlige navne og sogne og lokaliteter, som kan give en besøgende indtryk af, hvad vedkommende kan forvente at finde i slægten.

Er det en slægt, der kan have interesse klikkes der blot på et „link“, og søgningen kan herefter begynde i slægten.

Ved hjælp af en sådan oversigt med „links“ til de anmeldte slægter, vil der kunne spares megen søge- og telefontid.

Vi håber med denne mulighed, at inspirere til at lægge slægten på Nettet og ikke nøjes med dem på væggen.



Bent Pilgaard
pilgaard@dk-online.dk

Internet - set udefra

Af Per Andersen

Der har her i Slægt & Data været en del artikler om brugen af det nye fænomen: Internettet. De fleste har været baseret på egne erfaringer - gode og dårlige. Jeg har selv anvendt Internettet sporadisk til anesøgning, specielt i USA. Det er dog ikke min baggrund for denne artikel. Jeg har dyrket slægtsforskning i en årrække. Men det kan man jo ikke leve af, og derfor (blandt andet) har jeg et job hos IDC Scandinavia, der er specialiserede i at analysere edb-markedet.

Faktisk er det sådan, at undertegnede er IDC's europæiske ansvarlige for analyser af markedet for Internettet. Det er lidt af denne viden om Internettet - set udefra med en markedsanalytikers øjne - jeg har lyst til at bringe videre i dette forum. Måske bliver det ikke så meget om brugen af Internettet til slægtsforskning, men jeg håber alligevel nogle vil kaste sig over artiklen for at få en lidt anden vinkel på emnet.

Norden foran

Der skal jo nok ikke en markedsanalytiker til at kunne konstatere, at brugen af Internettet vokser hastigt. Men det er interessant at konstatere, at væksten er så kraftig, at den næppe er overgået af nogen tidligere teknologi på edb-området. På nogle områder må man (desværre) konstatere, at USA er foran, og det gælder da også brugen af Internet, som vi har set eksplodere i USA før man for alvor begyndte i Europa. Bortset fra, at nye teknologier ofte ser dagens lys i USA og derfor først får udbredelse her, er der faktisk andre årsager til, at Europa hænger noget bagefter på Internet-bølgen.

En væsentlig forudsætning for brugen af Internet er jo (indtil nu) en PC, og penetrationen (andel af personer, der har en PC) er noget større i USA end i Europa som helhed. Men ser man mere detaljeret på Europa bliver det klart, at den nordlige del (fra Tyskland og op) godt kan hamle op med USA hvad angår det relative antal af PCere, og det er da også i Nordeuropa man finder den største udbredelse af Internet-brugen. Gennemsnittet for Europa hvad angår PCere bliver først og fremmest trukket ned af de sydlige lande som Italien, Spanien, Grækenland, Portugal mv.

Der findes en endnu større forskel mellem USA og Europa: Andelen af PCere med modem. Den er langt større i USA end i alle europæiske lande, og det er jo en anden forudsætning for at bruge nettet. Baggrunden for dette er sikkert den større udbredelse som de såkaldte „on-line services“ har haft i USA i en årrække inden Internettet. Det er forskellige bureauer, hvor man har kunnet koble sig direkte til og få adgang til information og serviceydelser (såsom Compuserve). Noget lignende findes stort set kun i Frankrig som Minitel, men først nu er franskmændene ved at etablere en forbindelse mellem Minitel og Internettet.

I Europa er det som nævnt i de nordlige regioner, vi skal finde den største brug af Internettet. Og faktisk er det sådan, at de nordiske lande, specielt Norge og Finland, er mest interesseret i Internettet. Det relativt største Internet-forbrug i Europa findes faktisk i Finland.



At Norden ligger foran i anvendelsen af det nye Internet er ikke helt overraskende. Det er set mange gange, fx med indførelsen af PCen, at det nordiske folk er åbent, nysgerrig og interesseret i hurtigt at afprøve nye teknologier.

Typisk brug af Internet

Men hvad bruger man så Internettet til? Traditionelt skelner vi mellem privat brug og firmabrug, og ser man på det private forbrug ligger tekst-søgning og e.mail helt i toppen. Det har da også været et gennemgående træk ved de artikler med erfaringer, der har været her i bladet. Man søger slægtsmedlemmer over hele verdenen eller personer, der kan svare på bestemte spørgsmål eller hjælpe med bestemte informationer.

Der bliver søgt i databaser og på Web-sider, og dette område må forventes at stige i betydning, efterhånden som antallet af Web-sider forøges. Og det sker med eksplosiv vækst i øjeblikket. Faktisk er det sådan, at flere og flere udbydere af Internet-adgang også tilbyder abonnenten sin egen hjemmeside som en del af abonnementet. Alene derfor kommer der mindst lige så mange Web-sider som abonnenter.

De statiske hjemmesider er dog kun første fase i udviklingen af dette medie. Og ret beset er de ikke

særligt interessante. Hvor mange vil være interesserede i at læse min hjemmeside med information om, at jeg har Genesis som yndlingsgruppe og se på mit billede. Og slet ingen har da lyst til at besøge denne hjemmeside flere gange! Ikke engang selv om min yndlingsgruppe bliver skiftet ud med Celine Dion (hvis du i øvrigt ikke kender hende, så køb straks en CD!).

Næste bølge vil blive præget af dynamisk udvikling i Web-siderne og udbud af service-ydelser, hvor man jævnligt vender tilbage til den samme udbyder for at få nye informationer. Det er her, der ligger store udfordringer og udgifter fremover.

Pengene

Et af de interessante spørgsmål er - på godt og ondt - hvem skal finansiere hele Internet-systemet og indholdet på nettet? I sidste ende er det jo forbrugerne, der skal betale, men modellerne for finansiering kan variere.

Der er imidlertid så stor konkurrence på Internet-tilslutninger, og udbydere ser andre forretningsmuligheder, at det bliver mere og mere almindeligt at tilbyde gratis tilslutning.

Gennem gratis tilslutning sikrer udbyderen sig, at brugeren (altså dig) bliver sluset igennem deres system med muligheder for reklamer og specielle, betalbare ydelser. Der vil nok i større og større omfang finde reklamefinansiering sted, og dermed bliver „tilslutningen“ mere lig en reklame-finansieret fjernsyns-model end en telefon-model.

I den anden ende sidder der et firma, der skal levere og vedligeholde information på en Web-server. I dag har de fleste firmaer erkendt, at det er mest en omkostning, som man må tage som en markedsudgift. Der er simpelthen for få, der i dag køber varer over Internettet.

Sikkerhed

Køb af varer over Internettet har af født en af de mest kritiske diskussioner omkring nettets fremtid: Hvordan kan man betale for varerne? Der er grundlæggende tre muligheder: Man får varerne leveret og betaler bagefter, man betaler med kreditkort/betalingskort eller man betaler med elektroniske penge.

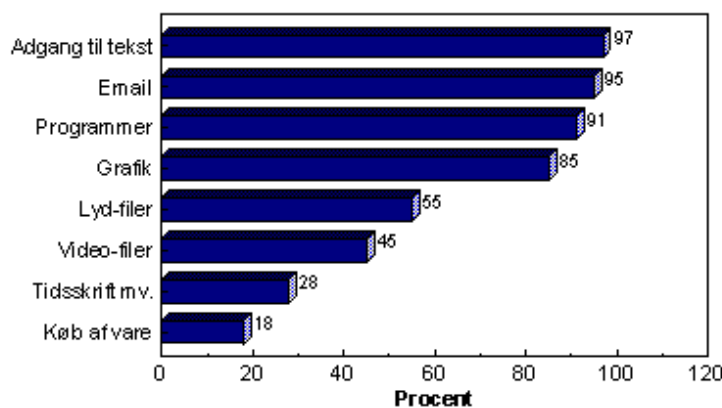
Handel over Internettet har ikke geografiske grænser. En køber kan fx sidde i Ukraine og købe varer i Indonesien. Derfor er det svært for det sælgende firma at sikre betalingen, når varen først er leveret. Og hvis varen bliver elektronisk leveret (programmer, oplysninger, video mv.), skal betalingsspørgsmålet afklares med det samme.

Det mest udbredte i øjeblikket er derfor anvendelse af kreditkort eller betalingskort, som ved den ordning som IBM og Bankernes Betalings-service har startet i Danmark. Her oplyser køberen sit kortnummer under bestillingen, og sælgeren checker direkte hos banken, at køberen er kreditværdig.

For ikke at kreditkort-oplysningerne skal blive „stjålet“ under transmissionen over netværket, skal disse oplysninger overføres kodet. Og det er derfor, at det kræver specielle systemer og programmer. Det er lidt ironisk, for masser af mennesker oplyser jævnligt præcis de samme oplysninger over en ubeskyttet telefonlinie!

En anden og sikkert mere fjern mulighed er elektroniske penge. Det er simpelthen elektroniske „mønter“, som man køber i sin egen bank og overfører til sin disk. Når man har brug for at betale noget over Internettet, overfører man disse mønter til sælgeren. Her er udfordringen selvfølgelig at undgå, at kriminelle forfalsker disse „mønter“.

Figur 1
Privat brug af Internettet i 1996
Procent af brugere



Kilde: IDC Scandinavia, 1996

Ser vi først på adgangen til Internettet, forsøger de forskellige udbydere som TeleDanmark og UNI-C sig med en abonnementsordning. Altså lige som telefonen, hvor man betaler for at blive tilsluttet samt en trafikafgift.

Varekøb og distribution gennem Internettet kommer imidlertid langsomt, men sikkert. I takt med dette kan leverandørerne få finansieret udgifterne til Web-serverne. På dette område forventer man en stigende finansiering ved reklameindtægter.

Internet-terminalen

Midt i hele denne diskussion har visse af industriens markante personligheder øjnet en chance for at støde Bill Gates og Microsoft ned fra den dominerende trone, som de sidder på i dag. Det er blandt andre Scott McNealy fra Sun og Larry Ellison fra Oracle. De håber på, at

nye NC-enhed (Network Computer - modsat PC = Personal Computer). Markedet for disse Internet-terminaler vil blandt andet være de store befolkningsgrupper i mindre udviklede lande. Tænk bare på, at 80 % af jordens befolkning stadig ikke har telefon! Så man skal passe på ikke at generalisere verdensmarke-

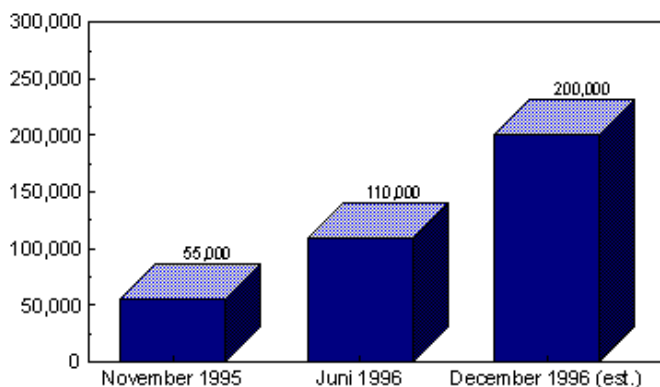
den ene dag til den anden, og der vil naturligvis også komme negative erfaringer. Men helt ud af kurs kommer Internettet ikke.

Nogle ynder at sammenligne Internettet med telefonen: Der er tale om en ny, gennemgående teknologi, der bliver en afgørende del af samfundets infrastruktur. På mange måder har de ret. Men hvor telefonen fokuserer på kommunikation, vil Internettet nå langt videre. Det vil ikke alene revolutionere den måde vi distribuerer varer på, men det vil også skabe helt nye produkter og muligheder, som vi dårligt kan drømme om i dag.

Tænk f.eks. at dit stereoanlæg i virkeligheden er koblet til Internettet og i stedet for at købe CDere kan du bestille lige den musik, du vil have på et givet øjeblik - og betale en lille afgift via Internettet. Eller billedet på væggen i virkeligheden er en skærm koblet til Internettet. Du kan bestille lige den kunst du vil have i de perioder du har lyst til - og igen betale en lille afgift via Internettet.

Det er endda blot, hvad vi er i stand til at forestille os i dag. Mulighederne bliver langt flere over de næste 10 år. Jeg ønsker ikke at være evangelist for Internettet som sådan, og jeg ved, at man vil være skeptisk - som man var det med telefonen i starten. Når jeg alligevel lyder sådan, er det fordi jeg er overbevist om, at vi her ser starten på en helt ny, afgørende teknologi for det enkelte menneske og for samfundet.

Figur 2
Antal private Internet-brugere i Danmark



Kilde: IDC Scandinavia, 1996

fremtidens PC bliver helt uden et operativsystem fra Microsoft.

Ideen er at skabe en billig enhed, der ikke har nogen disk eller diskettedrev. Den skal derfor kobles til Internettet for at kunne fungere. Alle data og programmer, som denne nye Internet-terminal skal anvende, må hentes direkte fra Web-servere, efterhånden som de skal bruges. Derved undgår brugeren al administration af programmer og disk, og den nye enhed skulle dermed blive både billig og effektiv.

Spørgsmålet er imidlertid, om den kan støde den traditionelle PC ned fra tronen. Det tror jeg bestemt ikke! IDC's analyser viser, at der om 5 år stadig vil være 75 % dominans af PCere til opkobling til Internettet.

Men når dette er sagt, så vil der også være niche-markeder for den

det ud fra vores eget lille, udviklede hjørne.

Der kunne dog også være et mindre marked på vores egne breddegrader for NC'eren. Specielt hos befolkningsgrupper, der ikke kan eller vil betale for en komplet multimedia PC. Her tror jeg dog alligevel mere på en model, hvor fjernsynet bliver Internet-skærmen og forbindelsen styres ved hjælp af en såkaldt set-top boks (speciel boks til fjernsynet).

Videre perspektiver

Meget af dette er naturligvis fremtid. Men det er også det, som vi bruger mest tid på at forudsige.

Selv om meningene er mange, er der dog ingen tvivl om, at Internettet vokser og bliver den gennemgående teknologi over de næste 10-15 år. Det kommer ikke til at ske fra

Per Andersen
Klingseyvej 28
2720 Vanløse
pandersen@idcresearch.com



Bauers kalender på PC

af Steen Thomsen

Anmeldelse af programmet Kosmosoft Kalender.

Bauers Calender for årene 601 - 2200 er et uundværligt hjælpe-middel for alle historikere - også os slægtshistorikere. Her kan vi slå op og se om oldemor var søndagsbarn, og her kan vi oversætte tipoldefars dåbsdag: 15' søndag efter Trinitatis.

Nu fås den til PC!

Programmet er skrevet af Morten Olsen (som også kalder sig Kosmosoft), og sælges af Dansk Historisk Fællesråd for 148 kr (ligesom bogen). Det kører under Windows 3.x eller Windows 95, og er skrevet i Visual Basic og noget tabelvisningsprogrammer herunder. Det fylder 1 MB på harddisken.

Installation og hjælp

Programmet er pærenemt at installere og for den, der kender Bauers Calender og Windows er det også nemt at bruge. Der er hjælpefunktioner i Windows' sædvanlige stil (også så man automatisk får hjælp til det, man har på skærmen lige nu) og den ser nydelig ud. Den bedste anbefaling er vel, at jeg ikke har brugt hjælpen ret meget.

Under Hjælp finder man også alle Bauers forklaringer til kalendermatematikken (og den er altså sej), og hans liste over navngivne dage, herunder Dom Rogate, Annuntiatio Mariæ, Trinitatis og hvad de nu allesammen hedder. Altsammen i afskrift med Bauers egen bogstavering.

Under hjælp finder man også listen over navngivne dage (f.eks. dom Esto Mihi), og den er jo et af de vigtigste værktøjer for en kirkebogslæser. Det virker lidt ulo-

gisk, at den er lagt under hjælp, men det har den fordel, at Window's hjælp er et hypertext-system, så nøgleord (som står med grønt) kan man klikke på, og springe hen til forklaringen.

Så der er meget tekst at finde under hjælp. Ser man på harddisken fylder det lidt over 600 kb, d.v.s. dobbelt så meget som selve programmet og kalenderfilerne. Spørg og I vil finde svar.

Årskalendere

Man får fat i en kalender, ved at vælge 'Kalender' i menuen og taste årstallet. Slet og ret. Den ligner en almindelig papkalender til at hænge på væggen: 31 dage nedad siden, og 12 måneder henad. I kalenderen ser man ugedage samt de faste og bevægelige fest- og helligdage - mere om dem senere.

Desværre fylder årskalenderen så meget, at man kun ser en lille del ad gangen i vinduet. Totalt er den 3 gange så bred som skærmen, og ca 1½ gang så høj. Man ser altså kun 4 måneder ad gangen, og kun 20 dage, så man skal bladre i den. Det tager 7 sek at få en årskalender op på min maskine (386'er 20 MHz).

Det er ikke nogen imponerende fart, men det går an.

For at lette bladringen, er der en funktion: 'Find dato'. Man indtaster en dato (med årstal), og får den rette kalender frem - placeret med den valgte dato midt på skærmen.

Slægtsforskerens behov

Der er egentlig kun 2 ting, jeg har brug for i et kalenderprogram. Jeg vil gerne kunne:

- oversætte navngivne kirkelige dage til menneske-datoer. Feks: '9. søndag eft Trinitatis', 'Dom Rogate', 'Dom II p Epiph', 'Torsdagen efter Die Mariæ Magdalene', og 'Die Mercuri post Festo Michaelis'.
- regne tilbage fra begravelsesdato & alder til fødselsdato, som feks: 'Begravet Dom III p Epiph 1717: Maren Hansdatter, ætat. 63 år 7 mdr 5 dg'.

Navngivne dage

Trinitatis ses i årskalenderen, og så er det jo bare at tælle. D.v.s. det er ikke bare 'bare'. Som sagt fylder årskalenderen 6 skærme, så man skal bladre i kalendervinduet og

Jan	Feb	Marts	April	Maj	Juni	Juli	Aug	Sept	Oktober	Nov	Dec
1 Ma	1 Ti	1 So	1 So	1 So	1 So	1 So	1 So	1 So	1 So	1 So	1 So
2 Ti	2 Ti	2 Ti	2 Ti	2 Ti	2 Ti	2 Ti	2 Ti	2 Ti	2 Ti	2 Ti	2 Ti
3 So	3 So	3 So	3 So	3 So	3 So	3 So	3 So	3 So	3 So	3 So	3 So
4 Ti	4 Ti	4 Ti	4 Ti	4 Ti	4 Ti	4 Ti	4 Ti	4 Ti	4 Ti	4 Ti	4 Ti
5 So	5 So	5 So	5 So	5 So	5 So	5 So	5 So	5 So	5 So	5 So	5 So
6 Ti	6 Ti	6 Ti	6 Ti	6 Ti	6 Ti	6 Ti	6 Ti	6 Ti	6 Ti	6 Ti	6 Ti
7 So	7 So	7 So	7 So	7 So	7 So	7 So	7 So	7 So	7 So	7 So	7 So
8 Ti	8 Ti	8 Ti	8 Ti	8 Ti	8 Ti	8 Ti	8 Ti	8 Ti	8 Ti	8 Ti	8 Ti
9 So	9 So	9 So	9 So	9 So	9 So	9 So	9 So	9 So	9 So	9 So	9 So
10 Ti	10 Ti	10 Ti	10 Ti	10 Ti	10 Ti	10 Ti	10 Ti	10 Ti	10 Ti	10 Ti	10 Ti
11 So	11 So	11 So	11 So	11 So	11 So	11 So	11 So	11 So	11 So	11 So	11 So
12 Ti	12 Ti	12 Ti	12 Ti	12 Ti	12 Ti	12 Ti	12 Ti	12 Ti	12 Ti	12 Ti	12 Ti
13 So	13 So	13 So	13 So	13 So	13 So	13 So	13 So	13 So	13 So	13 So	13 So
14 Ti	14 Ti	14 Ti	14 Ti	14 Ti	14 Ti	14 Ti	14 Ti	14 Ti	14 Ti	14 Ti	14 Ti
15 So	15 So	15 So	15 So	15 So	15 So	15 So	15 So	15 So	15 So	15 So	15 So
16 Ti	16 Ti	16 Ti	16 Ti	16 Ti	16 Ti	16 Ti	16 Ti	16 Ti	16 Ti	16 Ti	16 Ti
17 So	17 So	17 So	17 So	17 So	17 So	17 So	17 So	17 So	17 So	17 So	17 So
18 Ti	18 Ti	18 Ti	18 Ti	18 Ti	18 Ti	18 Ti	18 Ti	18 Ti	18 Ti	18 Ti	18 Ti
19 So	19 So	19 So	19 So	19 So	19 So	19 So	19 So	19 So	19 So	19 So	19 So
20 Ti	20 Ti	20 Ti	20 Ti	20 Ti	20 Ti	20 Ti	20 Ti	20 Ti	20 Ti	20 Ti	20 Ti
21 So	21 So	21 So	21 So	21 So	21 So	21 So	21 So	21 So	21 So	21 So	21 So
22 Ti	22 Ti	22 Ti	22 Ti	22 Ti	22 Ti	22 Ti	22 Ti	22 Ti	22 Ti	22 Ti	22 Ti
23 So	23 So	23 So	23 So	23 So	23 So	23 So	23 So	23 So	23 So	23 So	23 So
24 Ti	24 Ti	24 Ti	24 Ti	24 Ti	24 Ti	24 Ti	24 Ti	24 Ti	24 Ti	24 Ti	24 Ti
25 So	25 So	25 So	25 So	25 So	25 So	25 So	25 So	25 So	25 So	25 So	25 So
26 Ti	26 Ti	26 Ti	26 Ti	26 Ti	26 Ti	26 Ti	26 Ti	26 Ti	26 Ti	26 Ti	26 Ti
27 So	27 So	27 So	27 So	27 So	27 So	27 So	27 So	27 So	27 So	27 So	27 So
28 Ti	28 Ti	28 Ti	28 Ti	28 Ti	28 Ti	28 Ti	28 Ti	28 Ti	28 Ti	28 Ti	28 Ti
29 So	29 So	29 So	29 So	29 So	29 So	29 So	29 So	29 So	29 So	29 So	29 So
30 Ti	30 Ti	30 Ti	30 Ti	30 Ti	30 Ti	30 Ti	30 Ti	30 Ti	30 Ti	30 Ti	30 Ti
31 So	31 So	31 So	31 So	31 So	31 So	31 So	31 So	31 So	31 So	31 So	31 So

samtidig tælle søndage efter trinitatis. Det er ikke nemt, selvom man med musen kan afmærke den dag, man er kommet til.

De navngivne festdage (Dom Rogate etc) kan man slå op i 'hjælp', hvor Bauers liste er afskrevet, derefter gå ind i årskalenderen og tælle, Dom Rogate er f.eks. 5' søndag efter Påskedag.

Det er lidt tungt, men man kan selv lægge flere bevægelige dage ind! De vises så på det rigtige sted i kalenderen, uanset hvilket år man vælger. Det er en stærk funktion, så man selv kan afgøre hvor mange 'Dom Invocavit' etc etc man vil se på. Jeg har fluks lagt ca 30 stk ind, herunder hver 2' søndag i Trinitatis, så jeg slipper for at tælle og bladre så meget.

Og når de navngivne dage først er lagt ind, behøver jeg slet ikke at se på kalenderen mere: Der er nemlig en særlig funktion, der beregner 'Fest- og helligdages falddatoer' ud fra dagens navn og årstallet, og så er det pludselig blevet nemt og herligt. Desværre starter funktionen altid med at forvente juliansk kalender, man skal huske at bede om gregoriansk kalender (ny stil). Der har jeg dummet mig flere gange.

Regne baglæns

Punkt to med at regne baglæns har programmet ingen funktion til, men det er muligt at tælle selv, når blot man husker at *trække dagene fra først, så uger og måneder og tilsidst år*. Selvom det som nævnt er bøvlet at bladre i et år, så fungerer det, også selvom man skal tælle tilbage til året før, når man trækker månederne fra.

Jeg har set et slægtsprogram (Cumberland), der havde en beregningsfunktion, hvor man indtastede Marens dødsdag og livslængde, og så fik fødselsdagen beregnet. Det



var jo let og elegant, men desværre regnede den forkert. Sådant en funktion kunne jeg godt ønske mig i næste version af kalenderprogrammet.

Hele Bauer - næsten

Det er tydeligt at programmet er tiltænkt alle slags historikere. Derfor er hele Bauer med: Soltal, concurrent, epakt, gyldental, søndagsbogstaver, påskegrænse, stedsevarende kalendere, og jeg skal komme efter dig. Disse finurligheder står bagest i Bauers bog, og jeg har godtnok aldrig haft brug for dem.

De tabeller, der er forrest i bogen, og som jeg kun bruger for at komme ind til den rette årstabel, er også med. Måske er der nogen, der har brug for dem, måske ikke, men de gør da i hvert fald ingen skade.

En anke: Kalenderovergangen mangler

Programmet kan vise en juliansk kalender for 1996, men jeg bliver ikke gjort opmærksom på, at den slet ikke gælder for Danmark, eftersom vi gik over til gregoriansk stil i 1700.

Det betyder at man SELV skal huske at det er i slutningen af februar 1700, at Danmark går over fra gammel til ny stil. Det er jo enkelt

nok, men i praksis glemmer man let at stille om mellem gregoriansk/juliansk, jeg fik lavet adskillige fejl på den måde.

Alt ialt

Når man betænker, at det er første version af programmet, så er det nydeligt! Det er f.eks. ikke lykkedes mig at finde nogen programfejl, det præsenterer sig pænt på skærmen, betjeningen er til at finde ud af, og funktionerne med de navngivne dage er lige, hvad jeg skal bruge.

Der er en del småting, der kan forbedres, sådan er det jo altid. Dem har jeg sendt til programmøren, så næste version bliver sikkert endnu bedre.

Kosmosoft Kalender 148 kr

Dansk Historisk Fællesråd
Rigsdagsgården 9
1218 K
tlf./fax 33 14 34 14

Der var en måneds leveringstid, da jeg fik programmet. Bogen fås samme sted til samme pris.

Steen Thomsen
Frederikssundsvej 128H st.th
2700 Brønshøj
Tlf. 31 80 02 02

Informationssøgning på WWW

af Jørgen F. Bak

Indholdsfortegnelser og stikordsregistre findes også på World Wide Web. Yahoo og Jubii er eksempler på indholdsfortegnelser, mens AltaVista og JORI er eksempler på stikordsregistre.

(Henvisninger til de nævnte web-sider er samlet i en blok i slutningen af artiklen)

'Det verdensomspændende net' - World Wide Web - er blevet det format, der anvendes til elektroniske publikationer af enhver art på Internettet. Fordelen ved WWW er, i modsætning til tidligere metoder for adgang til computerbaseret information, at læseren ser en gennemarbejdet tekst, der blot er udvidet med nogle fremhævede ord, som rummer henvisninger til andre tekst-sider.

Det er ligeledes meget enkelt at forfatte en sådan web-side, men det er ikke emnet for denne artikel. Jeg vil heller ikke komme ind på hvorledes man får forbindelse til Internettet og World Wide Web. Det er i nogen omfang blevet behandlet i tidligere artikler i 'Slægt og Data'. Derimod vil jeg forsøge at belyse problemet med at finde brugbar information på WWW.

Selvom idégrundlaget for WWW er fantastisk godt, er WWW ikke uden problemer. For det første er det fortsat i en rivende udvikling. Det er meget nyt og meget dynamisk. Det resulterer i nogle kedelige bivirkninger.

Eksempelvis er det et almindeligt forekommende problem at web-sider forsvinder eller flytter, så man ikke længere kan finde informatio-

nen. Et andet irritationsmoment skyldes nettets succes. Den eksplosive vækst i brugen betyder, at der hele tiden opstår trafikpropper på nettet. På trods af kraftige udbygninger af nettets kapacitet flytter nissen blot rundt fra et punkt til et andet, og nettets primære kvalitet er jo netop, at man har kontakt med hele verden.

Så alle kan risikere at ramle ind i selv de fjerneste trafikpropper.

En guldgrube af oplysninger
World Wide Web er allerede i dag en guldgrube af oplysninger, og i modsætning til de almindelige guldminer vokser mængden af guld fra dag til dag.

Lige som i virkeligheden er det en fordel at være en god guldgraver. Hvis man blot på må og få skraber i jorden er udbyttet begrænset - en mere målrettet indsats er nødvendig.

For et kort øjeblik vil jeg betragte en almindelig bog. En god, velstruktureret bog har en indholdsfortegnelse og et stikordsregister. Det første er en systematisk opstilling af bogens indhold, der følger bogens struktur, mens det sidste er en alfabetisk ordnet oversigt over emner i bogen.

På et bibliotek eller et arkiv er der ligeledes en systematisk struktur i den fysiske placering af bøger og lignende, mens kartoteker giver stikordsadgang til oplysningerne.

Disse to metoder anvendes også på World Wide Web. Der findes systematiske oversigter, eksempelvis Jubii, vist på figur 1, og der findes stikordsagtige kartoteker, eksempelvis Thor, vist på figur 2.



Indholdsfortegnelser på WWW

I modsætning til en bog eller et arkiv, der rent fysisk har en bestemt rækkefølge (sidernes opsætning eller reolernes placering), kan de elektroniske oplysninger samles på et utal af måder. Der er derfor ikke een fysisk betinget indholdsfortegnelse, men derimod utallige muligheder. Dem, der står for disse fortegnelser, skaber hver deres oversigt - eller indholdsfortegnelse - over web-sider. De har hver for sig et startgrundlag eller idéoplæg for deres syn på hvorledes informationerne skal struktureres. Udbygningen af indholdsfortegnelsen sker ved at der indsendes oplysninger og forslag (som e-post) fra brugerne om nye sider til oversigterne.

Eksempler på disse oversigter er de danske Jubii, Dansk Web Index, Dit Danmark og det amerikanske Yahoo.

Oversigterne er typisk niveaudelte. Man starter på 'kapitel-niveau' og arbejder sig ned igennem et antal afsnitsniveauer, hvor der både kan ligge konkrete henvisninger til web-sider og henvisninger til dybere niveauer i oversigten.

Som sagt udbygges disse oversigter på baggrund af meddelelser fra nettets brugere og i en mere eller

mindre gensidig dialog placeres der en henvisning til web-siden et sted i indholdsfortegnelsen. Det kan også være, at en side kan findes flere steder i en indholdsfortegnelse, men der skal almindeligvis være gode grunde til at indholdsfortegnelsens ejer tillader dette.

Jubii, Dansk Web Index og Dit Danmark

'Jubii' (se figur 1), der nok er den mest omfattende danske oversigt, lider - i hvert fald for tiden - under, at der ofte er trafikprop, fordi forbindelsen fra Jubii's maskine til Internettet i forhold til trafikmængden er for lille. Ellers er det en velredigeret indgang til danske web-sider.

'Dansk Web Index' virker ikke så gennemarbejdet og så omfattende som Jubii. Der er ingen afsnitsopdeling, og det gør den allerede uoverskuelig. Redaktionen af indholdsfortegnelsen virker mere løs end Jubii's.

De to første har en redaktion, der beslutter, hvor en henvisning til en web-side bør placeres. Derimod inviterer 'Dit Danmark' til at man selv opretter og vedligeholder en henvisning til en web-side i deres indholdsfortegnelse. Det virker indtil nu nogenlunde overskueligt, men det er desværre allerede ved at udvikle sig til et vildtvoksende vildnis. En meget positiv side af 'Dit Danmark' er dog den geografiske indgang, hvor alle kommunale oplys-

ninger fra Mostrup's grønne lokale telefonbøger kan findes. Det var måske en idé at opfordre dem til at supplere med en sognefortegnelse?

Eksempel: DIS-Danmarks web-side

DIS-Danmarks hjemmeside er blevet registreret i Jubii, Dansk Web Index og Dit Danmark. Jeg har - i samarbejde med DIS-Danmark's bestyrelse - foretaget registreringen. Jeg foreslog, at der skulle være henvisninger til DIS-Danmarks sider fra kultur/samfunds-kapitler og fra fritids/hobby-kapitler. Resultatet er i dag følgende:

'Jubii' har siden placeret under 'Fritid' i afsnittet 'Slægtsforskning'. Det er blevet foreslået, at der også burde være en henvisning fra 'Kultur og Samfund'-kapitlet, men det er ikke sket.

'Dansk Web Index' har siden placeret under 'Samfund og Kultur'. Her er det blevet foreslået, at den også skulle ind under 'Hobby og Fritid', men uden resultat.

I 'Dit Danmark' er DIS-Danmark siden placeret under 'Foreninger' og under 'Fritid'.

På den internationale front er der ikke sket så meget endnu.

Der er ikke foretaget nogen tilmelding til Yahoo. Jeg mener at det bør ske, når der er en engelsk udgave af DIS-Danmark siden. Yahoo dækker hele verden, og her kan man finde frem til slægtsforskning som et emne, men eksempelvis også ved at gå geografisk til værks og finde det under kultur-afsnittet for et givet land.

DIS-Danmarks hjemmeside er endvidere registreret i 'The Genealogy Home Page', der rummer en omfattende og velstruktureret samling henvisninger til slægtsforskning på nettet, dog fortrinsvis i USA.

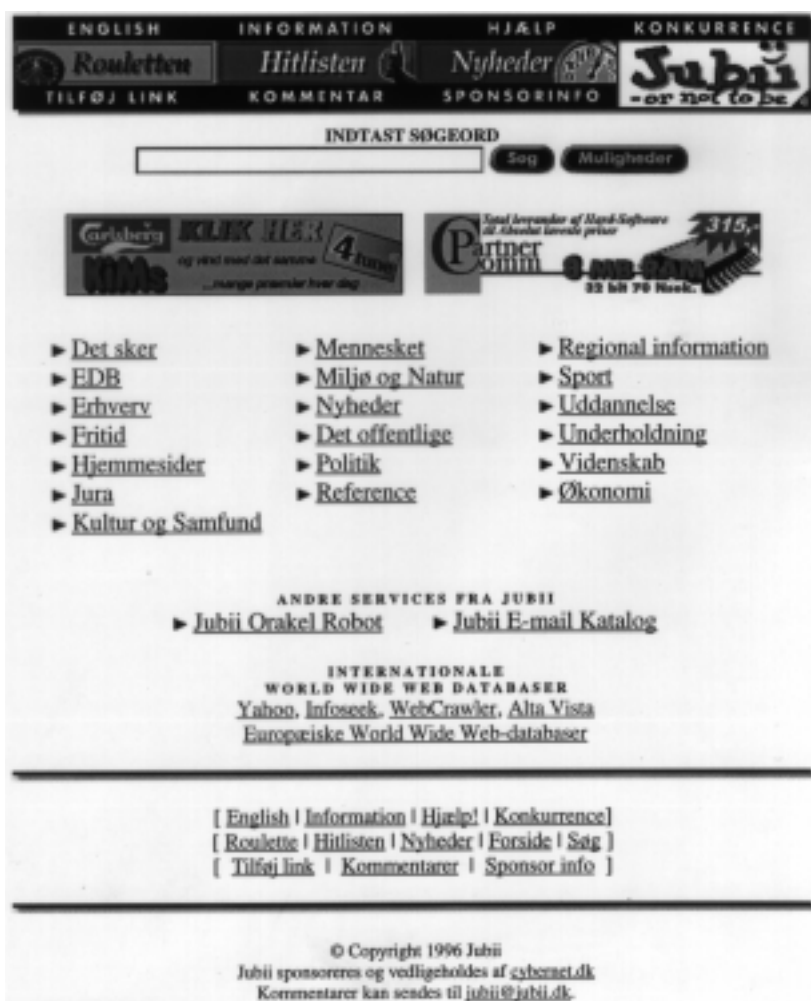


Fig. 1: Eksempel på WWW-indholdsfortegnelse: Jubii's hovedside.

Stikordsregistre på WWW

Den stikordsagtige indgang er lidt anderledes, og på sin vis nemmere, i den elektroniske verden. Hvor stikordsregistret eller kartoteket for en bog eller et arkiv er en arbejds- tung manuel proces, kan det automatiseres fuldstændigt i den elektroniske verden. I princippet kan en computer søge hele nettet igennem, og lave et komplet indeks over samtlige forekomster af samtlige ord. Flere arbejder på at udfylde denne opgave, men idealet vil aldrig blive nået, alene af den grund at der hele tiden kommer nye - eller forandrede - web-sider. I praksis arbejder disse såkaldte søgemaskiner med det, der kaldes for web-robotter. Det er programmer, der starter med en web-side, og systematisk gennemgår denne for henvisninger og henvisningernes henvisninger og så videre. Herved vil alle sider, der er bundet sammen i WWW blive fundet, hvis blot robotten begynder med en rimelig generel startside.

Hver gang en robot støder på en ny side, vil den tilføje ord og ordsammensætninger fra siden til dens indeks. I praksis begrænses det sædvanligvis til fx. de første 100 ord, og der indbygges ofte en vurdering af hvor tidligt i teksten ordet eller ord-sammensætningen forekommer.

Brugeren anvender disse søgemaskiner ved at skrive et eller flere ord som søgekriterium, og søgemaskinen producerer herfra et svar på baggrund af oplysningerne i dens database, med henvisninger til sider, der indeholder det ønskede.

Eksempler på disse søgemaskiner er den amerikanske AltaVista, den japanske HotBot og de danske Thor og JORI. Thor anvender en kopi af AltaVista's database (se figur 2, med søgning efter 'Slægtsforskning'), mens JORI, der er en fætter til Jubii, selv søger rundt blandt web-siderne. Da JORI's indeksering ikke virker så overbevisende som

AltaVista's, samtidig med at indgangssiden er unødvendig grafik- tung, og den, ligesom Jubii, for tiden lider af overbelastning, vil jeg i dag anbefale Thor. Der kan dog være god grund til at bruge flere stikordsregistre, da deres indekseringsprincipper kan give vidt forskellige resultater, i form af henvisninger til relevante web-sider.

Søgerobotterne kan være lidt irriterende at bruge. For det første er det noget af en kunst at få stillet det rette spørgsmål. Enten er man for generel, og får alt for mange svar, eller også er man for specifik og får intet - eller et ubrugeligt - svar. For det andet er det et almindeligt forekommende problem at forsvundne eller omdannede sider bliver hængende i søgemaskinerne i meget lang tid efter deres forsvinden.

Andre muligheder for informationssøgning

Udover disse to generelle metoder, er der andre muligheder for at finde oplysninger på nettet. Man kan bruge emne-specifikke oversigter, som fx. DIS-Danmarks egen hjemmeside eller 'The Genealogy Home Page' for at finde sider, der er relevante for slægtsforskning. Ligeledes er de personlige sider, som man støder på eller finder via interessefællesskaber, ofte meget givtige til at finde yderligere oplysninger. Endelig kan man jo også finde en web-henvisning i andre medier.

Specielt med hensyn til slægtsforskning er der to andre søgeområder, der bør nævnes, uden at jeg dog vil gå dybere ind på disse.

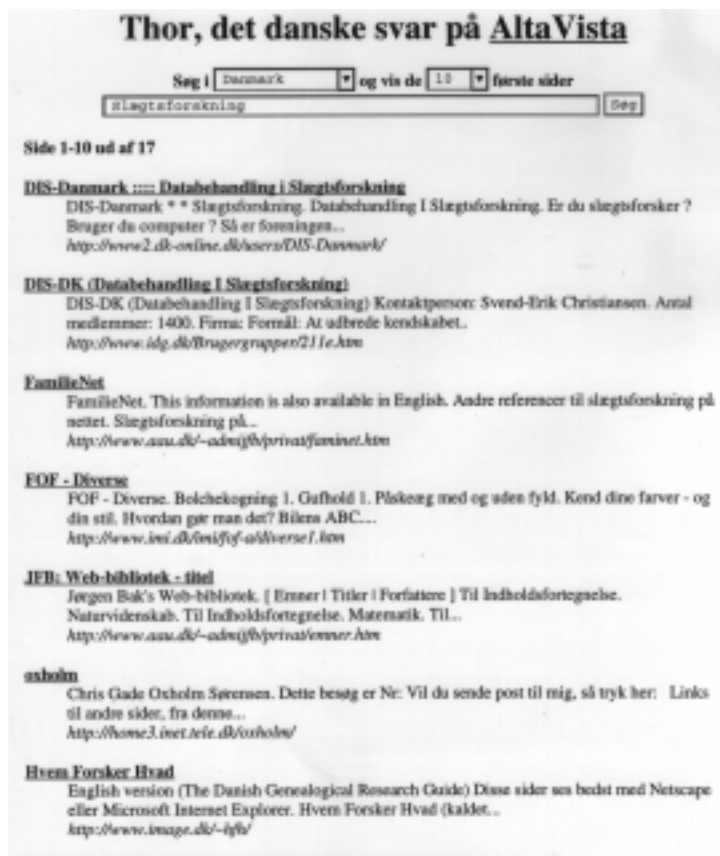


Fig.2: Eksempel på WWW-stikordsregister: Thor med opslag på 'slægtsforskning'.

For det første er der den elektroniske adgang til arkiver. Det er fortsat meget sparsomt i Danmark, men der vil utvivlsomt ske en masse i løbet af kort tid.

For det andet er der det spændende spørgsmål om etablering og anvendelse af databaser over personoplysninger på WWW af betydning for slægtsforskning. Der er mange, der gør sig overvejelser om dette.

Efter min mening er det mest interessante udspil GenDex som allerede rummer 1.343.690 navne. De,

der vil bidrage til dette index, laver en tekst-fil i et bestemt format, hvor hver person med tilhørende webside beskrives med: Websidens reference, personens navn, fødselsdato og -sted, samt evt. dødsdato og -sted.

Jeg har endnu ikke selv bidraget til dette index, men overvejer kraftigt at tage det i brug.

Denne artikel beskriver situationen i skrivende stund, men som nævnt i indledningen er WWW et meget dynamisk sted, så de eksempler, der er omtalt vil utvivlsomt

ændre udseende, eller endog placering som tiden går. De generelle principper tror jeg derimod vil bevare deres gyldighed.

Selve artiklen kan findes på <http://www.aau.dk/~admijfb/privat/dis964.htm> med fungerende henvisninger.

Jørgen F. Bak
Kirkebakken 23
8330 Beder
Tlf. 86 93 72 53
jbak@post2.tele.dk



Oversigt over WWW-henvisninger i denne artikel

Indholdsfortegnelser

<http://www.yahoo.com/> - Yahoo!, et meget omfattende amerikansk register
<http://www.yahoo.com/Arts/Humanities/History/Genealogy/> - Yahoo!'s

Oversigt over slægtsforskningssider

<http://www.jubii.dk/> - Jubii, efter min mening det bedste danske alternativ
<http://www.web-index.dk/> - Dansk Web Index, en anden mulighed
<http://ditdanmark.nethotel.dk/> - Et 'selvbetjeningsregister'

Stikordsregistre

<http://www.altavista.com/> - AltaVista, en meget omfattende indeksering
<http://www.hotbot.com/> - HotBot, en alternativ vistnok af japansk oprindelse
<http://www.danielsen.com/thor/> - Thor, den danske kopi af AltaVista
<http://Jori.jubii.dk/> - JORI, en alternativ dansk indeksering

Andre henvisninger

<http://www.denet.dk/catalogs.html> - Oversigt over indholdsfortegnelser og stikordsregistre
<http://www.gendex.com/gendex/> - GENDEX: WWW Genealogical Index
<http://www.genhomepage.com/> - The Genealogy Home Page

BK Windows på dansk

af Jens Finderup Nielsen

Det tog nogen tid, men nu er den der.

Da John Steed frigav BK for Windows i marts regnede han med at være klar til oversættelse i april, men det blev oktober, inden han kom med en ny version af program-pakken BKSETUP.EXE og oversæt-teren WRDSETUP.EXE.

Det minder om oversættelsen af BK-DOS, men alt er blevet meget lettere at have med at gøre. Over-sættelsen er baseret på 2400 num-mererede linier, som vises på en-gelsk med lidt forklaring. Under hver linie er der et felt til at skrive oversættelsen til det sprog, man nu arbejder med. Man kan hoppe til et andet linienummer, eller man kan finde linier ved at søge ord i den en-gelske tekst eller i oversættelsen. Når så et antal linier er oversat, kan man danne sprogfilen DANISH.BKW og afprøve den i selve BK.

Det lyder alt sammen meget let, men der er et spring fra at se de 2400 linier en for en til at se dem i sammenhæng på skærmen i BK. Dertil kommer varianter i sprog-brug, og det at dansk generelt fylder mere end engelsk, så det til tider kniber med plads på skærmen.

Hot Keys

I Windows-programmer er der "Hot Keys", så de der lider af musefobi kan hoppe rundt på skærmen ved at trykke nogle taster eller kombinationer deraf. Alt + et understreget bogstav udfører den menulinie, der har det understregede bogstav. Pilene kan flytte rundt inden for nogle

rammer eller springe fra det ene fa-nekort til det andet. Dertil kommer så funktionstaster, Ctrl, Enter og Esc. Det er ikke så ligetil at holde rede på alt dette, når det skal passes ind i en oversættelse, og når man samtidig skal forsøge at være konsekvent og bruge et sprog, der er acceptabelt for såvel slægtsforskere som inkarnerede Windows brugere.

I Windows får man hjælpetekster frem ved at taste F1. Til oversættel-sen af dem sendte John Steed mig programmet VBHelp Writer og de engelske tekster. Hjælpetekster er et

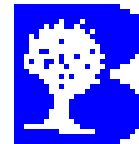


hjælp

system af tekstfiler kædet sammen med de HTML koder, der kendes fra hjemmesider på Internet. Med VBHelp kan man oversætte, kompi-lere og afprøve teksten uden at be-kymre sig om det specielle HTML kodesprog. Problemet ved oversæt-telse er blot, at ordvalget i de 70 hjælpeskærme gerne skulle hænge sammen med de 2400 linier skærm-tekst. Det fører til en hel del hoppen frem og tilbage mellem det ene og det andet.

Oversættelsen resulterer i fire sprogfiler

Oversættelsen resulterer i fire sprogfiler for hvert sprog, og de hentes ind i BK ganske simpelt ved at klikke på en menu med de sprog, der er til rådighed. Ikke noget med at udpakke filer som i DOS.



Brother's
Keeper

Alt dette er ikke lykkedes helt i første omgang, og da samtidig John Steed jævnlige kommer med opdate-ringer har jeg valgt at gøre ligesom Bill Gates. Jeg gør en BETA ver-sion af BK5W-DANSK færdig midt i november, og udgiver den med an-modning om kommentarer. Disse vil så blive behandlet, og med lidt held skulle en "endelig", afprøvet ver-sion være klar i løbet af januar. Som angivet ved programmødet i København 2. november kan man få kopi af den danske BETA version tilsendt mod betaling af Kr. 60.

Opdatering

De, der har købt kopier af BETA versionen, eller af den tidligere en-gelske version, hos mig vil indtil 1. februar kunne få en opdatering for Kr. 30. Derefter er min pris for ko-pier igen Kr. 60, hvortil kommer re-gistrering hos John Steed.

Betegnelsen "endelig" skal forstås med det forbehold, at for John Steed er intet endeligt. Han vil altid lave om, tilføjje og forbedre.

Jens Finderup Nielsen
Vallerødgade 10
2960 Rungsted Kyst
Tlf. 42 86 25 90

FamDex Brugerklub

Lørdag, den 5. oktober 1996 holdt FamDex Brugerklub møde i Odense. Formålet med brugerklubben er at hjælpe hinanden med brugen af FamDex at udveksle familiedata og at inspirere til videreudvikling af slægtsforskningsprogrammet FamDex.

Internet

Bent Sørensen fortalte om sine erfaringer med Internet; bl.a. havde han fået værdifulde oplysninger om sin slægt i USA. Bent Sørensen informerede om muligheder og priser for Internet og konkluderede, at det ikke behøver at være dyrt. Flere andre FamDex brugere er allerede på Internet, så måske kan de hjælpe andre med at søge oplysninger eller give med gode råd?

Kildeindtastningsprojektet

Seniorforsker Hans Jørgen Marker fra Dansk Data Arkiv fortalte om kildeindtastningsprojektet KIP. I modsætning til f.eks. Sverige er projektet i Danmark baseret på frivillige indtastere, så der er lang vej, inden kilde-materialet har en fornuftig dækningsgrad. Derfor er nye indtastere særdeles velkomne hos DDA. Det er mest folketællinger, der er indtastet, men kirkebøgerne er også på vej fremad - begge dele i en del sogne.

Hos DDA kan man købe en fortegnelse over indtastningerne, og ønsker man at søge i materialet, kan man købe disketter/CD-rom eller søge på Internet, hvor også Dansk Udvandrer Arkiv ligger. Sidstnævnte forventes dog først at fungere korrekt fra 1. december 1996.

Kontaktpersoner

Efter frokost indledtes med valg af kontaktpersoner. Finn Hyldmar, J.Christian Nielsen og Bent Sørensen blev genvalgt for perioden frem til næste møde lørdag den 4. oktober 1997 i Odense!

Det blev foreslået at etablere FamDex Brugerklub som en forening med bestyrelse og vedtægter. I den forbindelse blev kontingentforhøjelse foreslået. Kontaktpersonerne blev af forsamlingen bemyndiget til at udarbejde forslag til vedtægter for brugerklubben som en forening - og give alle registrerede brugere af FamDex mulighed for at tilkendegive deres ønske en forening eller en brugerklub.

Derefter fortsattes med det egentlige formål: Hvad vil vi med FamDex Brugerklub? Hvilke krav stiller vi til programmøren af FamDex?

Leif Høgh Pedersen, der jo altid arbejder med mange idéer, fortalte om sine planer for de næste opdateringer af FamDex - bl.a. et modul med sogn-herred-amt-kommune-kirke, der kan kaldes og indtastes i tekstfelterne.

Gedcom

Det evige spørgsmål om Gedcom kom naturligvis også. Selvom Gedcom bestemt ikke er uden problemer, så ønsker FamDex brugerne fortsat mulighed for en sådan videregivelse. Derfor arbejder Leif Høgh Pedersen på at udarbejde en funktion, der gør det muligt at udveksle data mellem FamDex brugere.

Slægtsbog

Endelig påtænker Leif Høgh Pedersen at udarbejde en vejledning i udprintning af en Slægtsbog. Der er vist nogle, der endnu ikke har givet sig i kast med det - det er nemt nok, men en sådan vejledning vil blive hilst velkommen.

Der blev stillet mange andre gode spørgsmål (og givet mange gode svar), og Leif Høgh Pedersen fik mange tilkendegivelser om brugernes ønsker, som - når de føres ud i livet - vil betyde, at FamDex stadig vil være blandt de bedste slægtsbehandlingsprogrammer på markedet.

Finn Hyldmar
43 45 28 23

Kontaktpersoner:

J.Christian Nielsen
66 17 38 20

Bent Sørensen
86 24 44 41

Nyt om Hvem Forsker Hvad 1997

Disketteudgaven af „Hvem Forsker Hvad“ (HFH), som DIS-Danmark siden 1991 har solgt på diskette med et læse-/søgeprogram, overtager HFH selv distributionen af fra og med 1997-udgaven (med nyt læse-/søgeprogram).

Der vil fremover være følgende valgmuligheder:

Trykt udgave alene	60 kr.
Diskette udgave alene	60 kr.
Trykt udgave+ diskette sammen.	90 kr.

Priserne er for HFH 1997 incl. forsendelse og moms i Danmark.

Ønskes ændring/bestilling af et abonnement bedes dette meddelt ekspeditionen senest 1. maj 1997.

Frist for indsendelse af indlæg

Indlæg kan indsendes hele året, men redaktionen garanterer at følgende indlæg kommer med i årets udgave:

Håndskrevne indlæg modtaget senest 1. februar.

Maskinskrevne indlæg modtaget senest 1. marts.

Indlæg på diskette eller via e-mail modtaget senest 1.april.

Alle indlæg modtaget efter disse datoer vil imidlertid også - så vidt muligt - komme med i årets udgave.

Indsendere af indlæg får tilsendt korrektur af deres indlæg sammen med evt. fremsendt diskette. Senere rettelser/tilføjelser mod indsendt manuskript vil blive foretaget, så vidt det er teknisk muligt.

Fotos af ukendte personer

Nyhed: Mange ligger inde med fotos af ukendte personer. HFH vil fremover i enkelte tilfælde (hvis pladsen tillader det) kunne medtage fotos med efterlysninger mod en pris af 100-200 kr. HFH påtager sig intet ansvar for indsendte fotos. Derfor skal der laves en kopi hos fotohandler. Indsendte fotos/billeder returneres ikke.

HFH er nu på internettet

Sidste nyt: HFH er nu på internettet med egen homepage med adressen: <http://www.image.dk/~hfh>
e-mail adresse: hfh@image.dk Her kan man læse om de sidste nyheder, oplag, regler, priser, bestille abonnement m.m.m.

@ www.image.dk/~hfh

Yderligere oplysninger kan også fås ved henvendelse til:

Ekspedition:

John Bison Tlf. & Fax: 31 55 18 11
HF „Elmebo“ 33, Røde Mellemevej 152, 2300 Kbh. S.

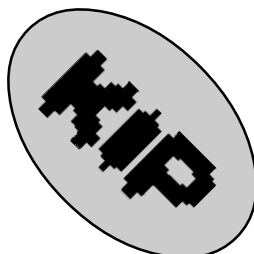
Redaktør:

Elsebeth Paikin Tlf. & Fax: 39 27 24 33
Kildevænget 37, 2100 København Ø. @ e-mail: epaikin@mailhost.net

HVEM FORSKER HVAD

KIP-problemer

hvis computeren har > 16 Mb RAM



Hvis computeren har mere end 16 Mb RAM, vil der komme en fejlmeddelelse som starter med „GP000...“, når man forsøger at starte/køre KIP/Paradox. Dette problem løses ved at skrive følgende ved DOS-promptet

1. før KIP/Paradox startes:
SET DPMIMEM=MAXMEM 16000
2. ved start af KIP:
KIP -extk 16000

Hvis man ønsker at lægge det ind i bat-filen (KIP.BAT) kan det ske på følgende måde:

Linjen, hvor der står:

PDOXRUN KIP

ændres til:

PDOXRUN KIP -extk 16000

GRATIS annoncer Fra Medlem til Medlem

Mikrokort sælges 7.50 kr. pr. kort:
Kragelund - Funder sogn, Hids hrd.
1745-1814 10 kort
Kragelund 1814-1891 53 kort.
Tove & Ole Jensen Tlf. 74 45 02 35

Mikrokort sælges 7.50 kr. pr. kort:
Tranum sogn, Øster Han herred
1814-1891 28 kort
Tove & Ole Jensen Tlf. 74 45 02 35

Læseapparat købes: Skal kunne
læse microfiche i postkortformat.
P.O. Poulsen tlf. 56 31 29 01



Afleveringer til DDA med KIP-Status

Type	År	Antal materialer	Folketal	Antal personer	Dækningsgrad nov 96	Dækningsgrad dec 95	Dækningsgrad dec 94
FT	1769	1		2.589			
FT	1787	192	841,806	94.859	11,27%	4,06%	2,70%
FT	1801	108	929,001	47.750	5,14%	2,32%	1,39%
FT	1834	97	1.230,964	62.366	5,07%	2,12%	1,56%
FT	1840	72	1.289,075	41.694	3,23%	1,85%	0,97%
FT	1845	127	1.356,877	107.770	7,94%	5,83%	4,95%
FT	1850	39	1.414,648	27.863	1,97%	0,55%	0,25%
FT	1855	2	1.507,222	1499	0,10%	0,04%	0,04%
FT	1860	6	1.608,362	3.867	0,24%	0,14%	0,12%
FT	1870	22	1.784,741	21.457	1,20%	1,20%	0,51%
FT	1880	4	1.969,039	2.893	0,15%	0,15%	0,07%
FT	1890	13	2.172,380	18.685	0,86%	0,36%	0,06%
FT	1901	5	2.449,540	4.102	0,17%	0,17%	0,02%
FT	1911	5	2.757,076	6.928	0,25%	0,22%	0,05%
		693	21.310,731	444.322	2,09%	1,12%	0,72%
KB		12		9.881			
		705		454.203			

pr. nov 1996

Tips og Nyt

Cumberland Family Tree for Windows

- 16 Bit version for Windows 3.1 -
32 Bit version for Windows 95 -
begge med DANSK tekst.
Cumberland Family Tree for Windows findes nu i to versioner. En 16 Bit version for Windows 3.1 og en 32 Bit version for Windows 95. De to versioner er udadtil ens og de har de samme funktioner, men for alle der bruger Windows 95 vil det være en fordel at bruge den nye 32 Bit version. Begge versioner har DANSK tekst i alle rapporter og i de vigtigste skærbilleder. Cumberland Family Tree hører til i gruppen af nye amerikanske programmer som er det man kalder begivenhedsorienterede. For brugeren betyder det at man nu kan beskrive en persons levnedsløb i alle detaljer med et praktisk taget ubegrænset antal begivenheder. Man er altså ikke mere begrænset til blot at registrere Fødsel, Død og Ægteskab. Til hver begivenhed kan der føjes 2 forskellige former for noter (op til 32000 tegn), kildehenvisning (5000 tegn) og yderligere henvisning til større dokumenter af ubegrænset størrelse. Der er selvfølgelig også mulighed for at indlægge billeder i programmet, op til 250 stk. for hver person.

Cumberland Family Tree er et sharewareprogram som kan afprøves gratis før man beslutter sig for endeligt køb. Det kan hentes på Internettet på forskellige adresser. Firmaets hjemmeside er <http://ourworld.compuserve.com/homepages/iralund>
Selve programmet hentes på adressen <http://home.sprynet.com/sprynet/iralund> eller på DIS-Norges hjemmeside <http://www.sn.no/disnorge> Det fås som een pakket fil på ca. 2.5 MB.

Erik Helmer Nielsen, Hedager 51
2670 Greve, tlf. 42 90 21 57

Famdex

Ny base i REDIGERINGS modulet: LÆGE (hvaddokt), her kan skrives om de vaccinatører der optræder i kirkebasens vaccinations doktor. Det er ofte den samme person, der i en årrække vaccinere familien og således kan bruges som søge objekt. Kirkebasen er nu på 953 indtastede kirker, erhvervsbasen på 631 erhverv, databasen på 370 dagnavne fra Kbh. Universitets Almanak og navnebasen på 961 beskrivelser af fornavn.

BOGEN: Her er de nye kildehenvisninger og herrederne nu med. Livsdatoer, forloverne, faddere, plejeforældre og - børn er også med og kan vælges medtaget i oplysninger om hver person.

Appendiks: Der kan også laves en række appendiks til en slægtsbog. Plejeforældre appendiks, plejebørn appendiks: Findes der plejeforældre, - børn vil disse indgå i deres respektive appendiks. Er bogen opsat med for - og efterslægt vil denne også søges for disse personer. Fadder appendiks, forlover eller vidne appendiks: Personerne nævnes med henvisning til respektive dåb eller vielse, med den opsætning der er valgt om hver person. Er personen omtalt andetstede i bogen er der henvisninger.

REGISTREREDE PARFORHOLD: Er nu muligt. Sæt & i studienoterne ved de personer der indgår og der kan oprette et partnerskab eller en vielse mellem PERSONER AF SAMME KØN.

Der er kommet en SOGNEBASE. Her sammenkædes sogn, herred, amt, kommune, kirke og arkiv-nummer. Det er muligt at bruge basen til indtast i personbaserne, som søger i kirkebasen, til samkøring med postnumre eller andet.

Få DEMO på 42 84 19 16. Leif Høgh Pedersen.

Holger 5.0 for Windows

Så er det muligt at få en demodiskette til Holger, således at man kan afprøve programmet inden man køber det.

Bo Lindwall en kendt og anset svensk slægtsforsker, der har været med til at udvikle Holger, har fra 1. oktober 1996 overtaget salget og kundebetjening af dette enkle og alsidige slægtsforskningsprogram, der med rette kaldes *Slægtsforskerens bedste ven*.

Du behøver ikke gå på kursus eller læse tykke manualer for at bruge Holger. Det er let at installere på din PC, og du kan straks begynde at indlæse personer i anetavlen, og du får mange muligheder for at lave smukke udskrifter.

Det er næsten ikke muligt at finde et personhistorisk forskningsprojekt, som Holger ikke vil være et selvskrevent hjælpemiddel til. Holger kræver mindst en PC 386, Windows 3.1 eller højere fx Windows 95, mindst 2 Mb Ram men helst 4 Mb.

Prisen er SEK 895
Bestil gratis demodiskette hos:

Archeion
Postbox 30189
S-104 25 Stockholm.
Tlf. +46 8-695 0950
Fax +46 8-695 0915

Georg V. Jensen

Arkivnyheder

Hvad står på på filmlæsesalen på Rigsarkivet

Arkivkontakt 3/96

Fra den lille pjece, som Rigsarkivet udgiver for at informere har vi saksat følgende:

Mandag den 19. august blev der stillet fiekort fra alle landets kirkebøger før 1892 på Rigsarkivets læsesal. Fiekortene er blevet produceret på grundlag af nyoptagelser af kirkebøgerne. De er blevet kopieret hos Kodak i Holland i 7 eksemplarer, der er opstillet på Rigsarkivet, på landsarkiverne i Viborg, Odense, Åbenrå og København og på Erhvervsarkivet i Århus. Det sidste sæt er blevet købt af Sammenslutningen af lokalhistoriske arkiver og fordelt mellem amtskredsene. Herefter kan forskere seks forskellige steder i landet studere kirkebøger fra hele landet, mens det tidligere kun var muligt på Rigsarkivet. Her er de gamle mormonfilm blevet så flittigt benyttet, at de nu er slidte og ridsede.

På Rigsarkivet har der været udført et stort arbejde med at kontrollere, sætte i fiekort, mærke og nummerere. Kirkebogskortene er opstillet på langvæggen i filmlæsesalen i mapper, hvor hvert landsarkiv har sin farve:

Landsarkivet for Sjælland	sort
Landsarkivet for Fyn	rød
Landsarkivet for Nørrejylland	grå
Landsarkivet for Sønderjylland	grøn

Indgangsmaterialet til kirkebogs-fichene er stillet op umiddelbart før fiekortene. De er forskellige fra landsarkiv til landsarkiv, hvilket afspejler den forskellige registrerings-tradition.

Der har vist sig et særligt sønderjysk problem. I Sønderjylland blev der ikke påbudt nye kirkebøger i 1892. Derfor er ikke alle hovedbøger afleveret til Landsarkivet og derfor ikke medtaget i den nye filmning. Det betyder, at de nye fiek-

kort ikke går så højt op som de gamle film. Derfor er vi gået i gang med at notere, hvilke film der ikke er dækket af fiekort. Disse film vil derefter atter blive opstillet på filmlæsesalen.

Folketællingsfichene 1787 - 1850 og 1890 står som sædvanligt på den korte væg til højre for indgangsdøren. Hidtil har tællingen 1890 på fike kun omfattet København, men købstæderne og landdistrikterne er netop blevet opstillet.

Film

Kirkebøgerne efter 1892 er ikke blevet overført til fike. Derfor har vi efter ønske fra de besøgende ladet kirkebogsfilmene efter 1892 blive stående på filmlæsesalen.

Desuden har vi stadig opstillet film af folketællinger 1855 - 1911, stambøger, lensregnskaber, modelbøger og matrikler og dele af Danske Kancelli.

Læseapparater

Som det er fremgået af foregående, har vi stillet store samlinger af både film og fike til rådighed for publikum til selvbetjening. Der skal således være både film- og fikelæseapparater til rådighed. Vi er meget spændte på, om vi har truffet den rette fordeling. Det vil erfaringen vise.

Endelig skal vi minde om, at vi har tegnet serviceabonnement på alle læseapparater. Det betyder dels et almindeligt eftersyn af alle apparater, dels en forpligtelse for firmaets teknikere til at rykke ud, når vi tilkalder dem. Derfor er det vigtigt, at de besøgende gør opmærksom på eventuelle svigt og mangler.

Åbningstider i efteråret 1996:

Hverdage	kl. 09.00 - 17.00
Lørdage indtil 1. april	kl. 09.00 - 17.00
Fredag den 13. dec.96 lukkes	kl. 12.00
Mellem jul og nytår:	Lukket.

Læsekredsen

Bent Pilgaard
Randersvej 29, 8800 Viborg
Tlf. 86 67 55 12

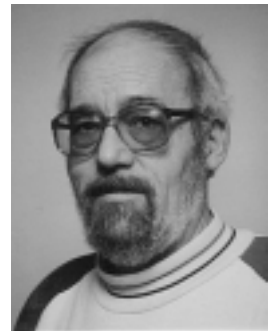
Genealogical Computing nr. 16.1 (England)

I dette nummer af bladet ses fortsættelsen af omtalen af GENWEB projektet med en gennemgang af det historiske bag projektet, samt tanker om at kunne finde slægt på Internettet.

En god artikel af A.E. Mann fortæller om hvorledes virus undgås, og hvad der kan gøres, når PC'eren har fået en. Adresser på internettet med mulighed for hjælp angives.

M.W.Fecklin omtaler brugen af håndscanner både til tekst og billeder.

En anden artikel omhandler brug af GEDCOM og omsætning af denne til andre programmer herunder IGIREAD. Endnu en artikel om Internettet går i dybden med en forklaring af de forskellige begreber. Udover ovennævnte gennemgås forskellige programmer såsom GENE 4.1.1 til Mac og Family Tree Maker. Til slut en god liste over slægtsforskningsprogrammer for '96.



Computer in Genealogy Sept 1996 (USA)

Udover den sædvanlige mødeoversigt omtales muligheden for selv at hente slægtsforskningsprogrammer fra hjemmesiden

<http://ourworld.compuserve.com/homepagees/ephr>

Desuden omtales opgradering af forskellige programmer. En læser fortæller om søgemulighederne ved hjælp af Genealogy Forum på CompuServe.

Family Tree programmet ver.3, som oprindeligt var et fransk program, der blev oversat til engelsk omtales udførligt. På samme måde omtales programmerne Wingenia, Personal Roots for Windows og Ancestry II.

Dis-Play nr. 4 (Sverige)

Indeholder en grundig gennemgang af DISBYT. Af hvem og hvordan kan databiblioteket bruges.

Slekt og Data nr. 3 (Norge)

Diskussionen omkring registrering ved EDB af kirkebøger fortsættes med Kommentarer. Præsentation af TELESLEKT, samt kommentarer til samme giver et indblik i den nye søgemulighed. Dis-Tref omtales som en mulighed for at sammenligne egne optegnelser med andres ud fra en fælles database. Nok et besøg vær, hvis man har norske grene.

[Http://www.sn.no/disnorge/distreff/](http://www.sn.no/disnorge/distreff/)

Diskologen nr. 1, 2, 3 / 1996 (Sverige)

Endelig er det lykkedes, at få dette blad tilsendt igen. Vi har modtaget 3 numre.

Nr.1. I en artikel omtales hvordan kirkebøgerne på EDB kan bruges i forskellige forskningssituationer. Oluf Cronberg fortæller om en slægtsforskningstur til USA. Lars Wallgren fortæller om brugen af DISGEN og tillæget DGPRT.

Nr.2. Også her er der en artikel om Internettet, samt omtale af Diskulogens hjemmeside. Her gives også en kort gennemgang af programmet GED2-HTML, som kan ændre en GEDCOM-fil til HTML sprog. Artiklen om kirkebøgerne fortsætter.

Nr.3. I dette nr. omtales DISGEN v.7 til Windows. Muligheden for at lave statistik med DISGEN omtales i en artikel af Bjørn J.

Læsekredsen modtager flg blade:

„Mededelingen Central Bureau
voor Genealogie“ fra Holland
„Gens Humana“ fra Holland
„Genealogical Computing“ fra USA
„Computers in Genealogy“, England
„Dis-Play“ fra Øst-Sverige
„Slægtshistorisk Forum“ fra Sverige
„Diskologen“ fra Sverige
„Computergenealogie“ fra Tyskland
„Sukutieto“ fra Finland
„Slekt og Data“ fra Norge

Arkiv Adresser

Landsarkivet for Sjælland

Jagtvej 10

2200 København N 31 39 35 20

Landsarkivet for Nørrejylland

Lille Sct. Hansgade 5

8800 Viborg 86 62 17 88

Landsarkivet for Fyn

Jernbanegade 36

5000 Odense C 66 12 58 85

Landsarkivet for Sønderjylland

Haderslevvej 45

6200 Åbenrå 74 62 58 58

Erhvervsarkivet

Vester Allé 12

8000 Århus C 86 12 85 33

Rigsarkivet

Rigsdagsgården 9

1218 København K 33 92 33 10

DDA * Dansk Data Arkiv

Islandsgade 10

5000 Odense C 66 11 30 10

Det Danske Udvandrerarkiv

Arkivstræde 4

Postbox 1731

9100 Aalborg 98 12 57 93



Hvad øret ikke hør', det hjertet ikke rør'

eller noget om DIS-DANMARK's spørgeskema.

Med dette nummer af Slægt & Data udsendes et spørgeskema til medlemmerne. Det er tanken med spørgeskemaet at kortlægge:

1. Medlemmernes brug af EDB-udstyr, slægtsforskningsprogrammer etc.
2. Medlemmernes opfattelse af vores medlemsblad
3. Medlemmernes opfattelse af foreningens forskellige aktiviteter, møder, særnumre, disketter etc.

Det er bestyrelsens opfattelse, at det er helt afgørende for planlægningen af foreningens arbejde, at der eksisterer en så veldokumenteret viden om medlemmernes ønsker og holdninger som overhovedet muligt.

Da det desværre - alt andet lige - er en begrænset mængde af medlemmerne, bestyrelsen kommer direkte i kontakt med, har vi fundet det formålstjenligt på denne måde at rette direkte henvendelse til hele medlemsskaren. Skemaet er tænkt besvaret anonymt, men det er naturligvis tilladt at anføre navn.

Det er tanken i et kommende nummer af Slægt & Data at gengive en sammenfatning af de indkomne resultater. Om det allerede skal være i det førstkommande afhænger naturligvis af, hvor mange besvarelser vi får til behandling!

Vi vil **meget** opfordre alle til at besvare skemaet. Det er til gavn ikke bare for bestyrelsen, men så sandelig for hele medlemsskaren.

Det er din mulighed for at præge foreningens arbejde i tiden fremover!

Der trækkes lod om 3 flasker rødvin blandt de 50 første (navngivne) besvarelser.

DIS-Danmark's Bestyrelse

Internet

Flere af bestyrelsens medlemmer er nu privat gået på internettet, og I kan skrive til dem på følgende e-mail adresser:

DIS-Danmark

Bent Pilgaard

Jens Jerichow

Jens Verner Nielsen

Lene Olsen

Flemming Maiborg

Ole Jensen

DIS-Danmark@dk-online.dk

Pilgaard@dk-online.dk

Jerichow@dk-online.dk

Jens_Verner@dk-online.dk

Lol@pd.lfm.dk

Fmaiborg@post1.tele.dk

Oje@danfoss.dk

Indholdsfortegnelse: Slægt & Data

10. ÅRGANG 1996

Artiklens titel	Nummer/side
Adresser til interessante Internet-sider	3/26
Bauers kalender på PC af Steen Thomsen	4/10
Bestyrelsens beretning 1995/96	1/7
Billeder i slægtsforskning af Torben Aastrup	2/9
BK Windows på dansk af Jens Finderup	4/16
Brugte microfiche - af Villy Bendtsen	1/11
Danske Folketællinger på CD-Rom - af Søren H. Sørensen	1/4
Den Møllehistoriske Samling	4/5
Det nordiske samarbejds møde - et referat og en kommentar	3/18
Diplomati	2/24
DIS-Danmarks regnskab for året 1995	1/9
En CD-Rom med folketællinger bliver til - af Søren H. Sørensen	3/4
FamDex Brugerklub - af J.Christian Nielsen	2/25
FamDex Brugerklub - af J. Christain Nielsen	4/17
GEDCOM 101 - af Lance J. Jacob	1/21
GEDCOM - af Leif Høgh Petersen	1/21
Generalforsamling 1996 - Kort referat	2/13
Generalforsamling i DIS-Danmark - Dagsorden og indkaldelse	1/32
Hvad er Fido for en hund - af Hanne Marie Rud	3/20
Hvem forsker / misforstår hvad? - af Elsebeth Paikin	1/14
Hverm Forsker Hvad 1997 - af Elsebeth Paikin	4/18
Informationssøgning på WWW af Jørgen F. Bak	4/12
Internet-adresser	2/21
Internet - igen, igen af John Thomsen	2/26
Internet - Er det Kejserens Nye Klæder? af Jan Tuxen	2/10
Internet - set udefra af Per Andersen	4/7
Internettet og slægtsforskning af Torben Aastrup	2/20
Internettet af Erik Moldt	2/4
Internettet, opsporing af slægt i USA - af Arne Nielsen	3/13
Jagten på visioner - af Georg V. Jensen	4/26
Kildeindtastningskursus hos DDA	3/27
KildeIndtastningsProgrammet KIP Version 2.0	1/26
KIP-programmet	4/19
Kirken i sognet	2/17
Klap hesten - af Torben Aastrup	1/12
Kort og godt, om matrikelstyrelsens CD-Rom med Topografisk Atlas	2/15
Krav til et slægtsforskningsprogram af Georg V. Jensen	2/30
MEGA BASE igen - af Lars Kr. Lundin	1/18
Mit edb arvegods - af Georg V. Jensen	1/13
Nyt fra BK-gruppen i Østjylland - af Chris G. Sørensen	1/19
Nyt om lån af „brugte“ microfiche - af Villy Bendtsen	3/26
Om at forske i slægten med EDB - af Erik Kann	1/10
PC'er på vej (ind) i kirken - af John Thomsen	3/24
Personallhistorisk Tidsskrifts indholdsfortegnelse - af Flemming Maiborg	3/16
Personallhistorisk Tidsskrift - Få din velkomstgave nu !	1/28
Programfremvisning i københavn -af Erik Kann	4/32
Registrering af blinde og svagsynede af Erik Kann	4/27
Sammenslutningen af Slægtshistoriske Foreninger (SSF)	1/27
Slægten på nettet af Bent Pilgaard	4/6
Statistik og Slægtsforskning - af Erik Helmer Nielsen	1/16
Store databaser - her og 'hinsidan' af Steen Thomsen	2/28
Støder jeg nogen med min slægtsforskning - af Georg V. Jensen	3/10
Testgruppen - PC - en kort orientering af Erik Kann	2/14
Ti råd mod muren Af Per Andersen	2/33
Tiptip-oldemor og alle de andre på diskette - fra Viborg Stifts Folkeblad	1/15

DIS-Særnumre

Bestillingsseddel til trykt materiale

Medlemsnummer _____

Navn : _____

Adresse : _____

Postnr. + By: _____

Tlf. : _____

Priserne er incl. moms

_____	Kildeoversigten	
_____	Særnummer 1993:	50,00 kr
_____	Om Scanning	
_____	Særnummer 1994:	50,00 kr

Nov 96

Sendes til: Arne Julin, Hovedgaden 75, 4050 Skibby

DIS-Disketter

Bestillingsseddel til diverse disketter

Medlemsnummer _____

Navn : _____

Adresse : _____

Postnr. + By: _____

Tlf. : _____

Priserne er incl. moms

_____	DIS-Blad	50 kr
_____	DIS-Forskerregister	50 kr
_____	DIS-Kildeoversigt	50 kr *
_____	DIS-Sogne-program	Alene = 50 kr **
_____	DIS-Utility diskette	50 kr
_____	HFH - 1991	50 kr
_____	HFH - 1992	50 kr
_____	HFH - 1993	50 kr
_____	HFH - 1994	50 kr
_____	HFH - 1995	50 kr
_____	HFH - 1996	55 kr

Nov 96

* Så længe Kildeoversigten ikke fylder mere end én 3½" 1,44 Mb diskette er prisen 50,- kr
** Medfølger gratis ved bestilling af en af de andre disketter

_____ 3½" 720 Kb _____ 3½" 1,44 Mb

Sendes til: Arne Julin, Hovedgaden 75, 4050 Skibby

Jagten på visioner

af Georg V. Jensen

Om få dage tager vi afsked med 1996 og begiver os ind i et nyt år. Jeg vil stoppe op, og inden jeg siger farvel til det gamle år, lader jeg tanker gå tilbage, og glæder mig blandt andet over mange gode resultater for min slægtsforskning, gode samtaler med andre forskere og edb-folk som har givet mig mange ideer og oplysninger og dermed lettet min videre vej igennem slægtsforskningens mange labyrinter.

Jeg deltog for første gang i DIS generalforsamlingen i april måned og lyttede med interesse og til tider forundring over hvad der foregik. Jeg glædede mig over den venlige atmosfære, der prægede hele generalforsamlingen.

Medlemsbladet Slægt & Data nr. 1-1996 indeholdt formandens beretning for 1995/96 og kassererens regnskab for året. Jeg havde derfor

forventet, at formanden og kassereren blot havde henvist til beretning og regnskab i Slægt & Data og kun på generalforsamlingen suppleret disse med yderligere oplysninger fx om forhold, der var indtruffet efter trykning af beretningen og regnskabet. Jeg havde også forventet, at formanden havde fremlagt tanker og planer for indeværende og kommende år og hvilke udgifter disse tanker og planer ville medføre for foreningen.

Min efterlysning af visioner for fremtiden gav kun anledning til munterhed over, at jeg forventede visioner omkring en forening, hvis medlemmer kun beskæftigede sig med fortiden.

Først under Eventuelt fandt bestyrelsen sig foranlediget til at røbe, at man overvejede et nærmere samarbejde med DIS-Sverige og håbede

at få svenske venner til at komme til et medlemsmøde i København og fortælle, om hvor langt de er nået, og hvilke planer de har for nye tiltag.

På denne baggrund fristes jeg til at foreslå, at bestyrelsen overvejer mine bemærkninger, og måske skulle man ændre vedtægterne fx således:

at § 5 stk. c kommer til at lyde: Kassereren forelægger det reviderede regnskab til godkendelse og bestyrelsen fremlægger planer og revideret budget for indeværende år.

at § 5 stk. e kommer til at lyde: Fremlæggelse af planer og budget for det kommende kalenderår, herunder fastsættelse af kontingent for det kommende år.

Georg V. Jensen
Skovringen 16
2950 Vedbæk
Tlf. 42 89 05 16

Allerførst tak for dit indlæg. Det er desværre alt for sjældent, medlemmerne giver lyd fra sig om mere principielle spørgsmål. Desværre har vi modtaget dit indlæg så sent, at der ikke har været mulighed for en mere indgående drøftelse i den samlede bestyrelse. Men en række foreløbige tilkendegivelser skal du naturligvis have.

Dit indlæg stiller skarpt på helt centrale forhold i DIS-Danmark's måde at fungere på. Problemet er naturligvis at bringe medlemmernes ideer og ønsker fra at være den enkeltes egne „interne“ overvejelser (utilfredshed?) til at blive en officielt formuleret vision, gavnlig for det brede fællesskab.

Det er ikke nogen sensation at afsløre, at behandlingen af meldinger til bestyrelsen med ideer og ønsker ikke har været det mest tidskrævende arbejde.

Men bestyrelsen er jo også medlemmer og det endda med særlige forpligtelser. Det er de forpligtelser, dit indlæg i særlig grad dvæler ved.

Bestyrelsen bør givetvis mere samlet forsøge at fremlægge ideer og visioner, eksempelvis for generalforsamlingen. For den bestyrelse, der har fungeret siden generalforsamlingen april 1996, har det været af afgørende betydning at fastholde og videreføre de mange positive og konstruktive opgaver, foreningen hidtil har stået for. Herudover har det været vores ønske at iværksætte nye projekter i det omfang, det har været realistisk. Realistisk vil naturligvis sige, at det skal have en rimelig chance for at blive gennemført. Du kæder i dit indlæg - og til dels også i dine konkrete forslag til vedtægtsændringer - i høj grad planer sammen med de dermed forbundne udgifter. Hvor der er tale om større projekter - eksempelvis udsendelse

af særnumre - er en sådan sammenkædning også rimelig, men det er bestyrelsens erfaring, at det også i høj grad er afgørende at skele til de disponible menneskelige ressourcer. Det er særdeles vanskeligt at finde medlemmer, der har tid og lyst til at yde en ekstra indsats.

Naturligvis skal bestyrelsen på trods af dette forhold fremlægge tanker og ideer til inspiration for medlemmerne. Men det er efter vores opfattelse også væsentligt i et vist omfang at afstemme ideerne efter de praktiske muligheder.

Vi håber, at dit indlæg og svaret her vil munde ud i en debat, hvor de enkelte medlemmer vil fremkomme med konkrete udspil og forslag.

Ved at lægge bredt ud vil vi gerne forsøge at medvirke til, at DIS-Danmark også fremover vælger den mest hensigtsmæssige kurs - medlemmernes ønsker.

Erik Kann, Bent Pilgaard

Registrering af blinde og svagsynede fra fortiden, i nutiden, for fremtiden

af Erik Kann

Efterfølgende er beretningen om, hvordan det er at være statsansat genealog, om hvilke opgaver det medfører, og hvilke perspektiver det rummer.

Jeg har igennem de seneste 6 år været ansat under Socialministeriet ved en institution, der hedder Statens Øjenklinik. Statens Øjenklinik (herefter SØ) er en landsdækkende specialinstitution, der har til opgave at rådgive og behandle personer med forskellige øjensygdomme og synshandicaps.

Der har siden oprettelsen af „Det kongelige Blindeinstitut“ i 1858 været knyttet øjenlæger til blindeforsorgen, og i mange år var øjenlægen ved Blindeinstituttet faktisk tillige stedets huslæge. I 1938 ophørte denne sammenkædning, og i 1939 oprettedes på initiativ af professor Holger Ehlers en central øjenklinik for blindeforsorgen.

I dag har Øjenklinikken til huse sammen med Institut for Blinde og Svagsynede på Rymarksvej i Hellerup ved København.

Staben er lille, lidt over 20 medarbejdere: Øjenlæger, optikere, sygeplejersker, en fotograf, administrativt personale og sidst, men naturligvis ikke mindst, lille mig.

En stor del af de patienter, der behandles på SØ, lider af arvelige øjensygdomme. Og det er i lyset heraf, min ansættelse skal forstås.

Mit daglige arbejde

Mit daglige arbejde tager som oftest udgangspunkt i nutiden. Lidt firkanter udtrykt kan man sige, at jeg bliver inddraget i en sag, så snart en af øjenlægerne anser det for vigtigt.

Lad mig tage et eksempel: En 24-årig kvinde, der har været til egen praktiserende øjenlæge, henvises nu til SØ for nærmere udredning. Familietraditionen siger, at adskillige i slægten har haft dårligt syn, men ingen ved noget mere konkret om disse vanskeligheder. Kvinden og hendes jævnaldrende mand overvejer at få børn, og det er derfor naturligvis vigtigt for dem at få stillet en så præcis diagnose som muligt. Med kendskab til denne vil der givet vis også kunne siges meget konkret om sygdommens arvegang. Kvinden undersøges meget grundigt, men på dette tidlige tidspunkt kan en diagnose ikke stilles endeligt. Det er på dette tidspunkt, jeg bliver inddraget i sagen. Oftest bliver jeg bedt om at „se lidt nærmere på familien“, hvilket indebærer to opgaver:

1. Jeg foretager indledende identifikationer i *CPR-registret* (herefter CPR). Dette anses for så grundliggende for det videre udredningsarbejde, at det nu gennemføres som en fast rutine i stort set alle sager. Ved gennemgangen af CPR er jeg ofte i stand til at etablere de helt basale familiestrukturer omkring probanden: Forældre, søskende og børn.

2. Gennemgang af *Dansk Familiearkiv for arvelige Øjensygdomme* (herefter DFAØ).

Dette register blev etableret ved SØ for ca. 6 år siden og rummer i dag efterslægtstavler for mere end 1300 familier, bestående af i alt mere end 22.000 personer! Af disse er mere end 5000 kendt som afficerede (dvs.

at de har den pågældende sygdom i udbrud), mere end 2000 er kendt som muligt afficerede, konduktorer (dvs. at de pågældende er bærere af et arveanlæg uden selv at have sygdommen i udbrud). Resten, ca. 14.500 er karakteriserede som uafficerede eller ukendte (dvs. at der ikke haves kendskab til eventuel øjensygdom).

Alle familier er indtastet i et program kaldet PEDI, særlig designet til registrering af sygdomme. Det siger næsten sig selv, at det er muligt elektronisk at søge i den indtastede datamængde.

Det er alene den konkrete sammenhæng, der bestemmer, hvorvidt der skal „oprettes en familie“, dvs. hvorvidt der skal ske indtastning i PEDI-programmet.

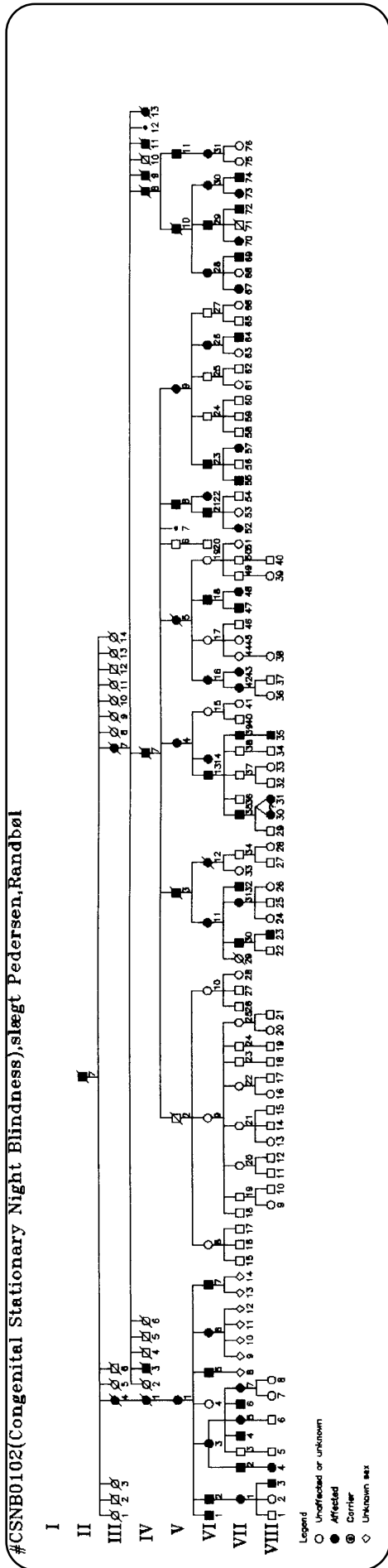
Hvis det er tilfældet, kan et slægtsskema f.eks komme til at se ud som vist i illustration 1 på næste side.

Til hver enkelt slægtsskema hører navnelister med fundamentale data. Slægtsskemaerne opbevares sammen med andre relevante dokumenter i såkaldte hovedstambøger, én for hver slægt.

Lad os nu igen vende tilbage til den 24-årige kvinde.

Lad os antage, at det lykkes at sammenkæde identifikationen fra CPR med oplysningerne i DFAØ, således, at der sker en sammenkædning med en allerede kendt familie.

Øjenlægerne er nu i stand til at stille den korrekte diagnose og sandsynligvis også at give en sikker rådgivning i spørgsmålet om eventuelt at få børn. Med andre ord: Jeg har med udgangspunkt i nutiden



Gengivelse af familie CSNB0102, registreret i Statens Øjenklinik i programmet PEDI.

Betegnelsen er en særlig kode, der fortæller om sygdommen, arvegangen og nummereringen. Denne kode betyder:

Congenital Stationary Nightblindness (medfødt stationær natteblindhed).

Der anvendes op til 15 forskellige symboler, således angiver firkanterne mænd og cirkler kvinder. De sorte felter angiver en sygdomsramt person.

Slægtskemaer udarbejdes altid på engelsk.

Den ældste officerede person i slægten er en mand født 1760.

Hans sygdom er dokumenteret ved hjælp af et tingsvidne om fritagelse for militærtjeneste. Slægten er etableret på grundlag af materiale indsamlet af en slægtsforsker, der selv er natteblind.

brugt fortiden til at skabe mulighed for en rådgivning om fremtiden.

Lad os nu antage, at det ikke umiddelbart lykkes at etablere forbindelse til en allerede kendt familie i SØ.

Efter nærmere aftale med øjenlægen indleder jeg nu egentlige genealogiske udredninger.

Små sedler med anmodninger som: „Kære Erik, vil du gerne på baggrund af journaloplysninger fra Vangedehuse identificere moderen, farmoderen og dennes søskende“, er helt normale start-signaler for mig!

Det er meget forskellige ønsker, der fremsættes til den enkelte familie; snart er det alene forældre og bedsteforældre, snart skal alle søskende udredes, snart alle efterkommere efter en bestemt søskendeflok osv..

Den genealogiske udredning kan føre til mange ting:

- at der f.eks. 4 generationer tilbage etableres forbindelse til en allerede kendt familie.

- at der påvises en konsangvinitet, et forhold af stor betydning for vurdering af bl.a. arvegang.

- at der ikke dokumenteres forbindelse til allerede kendte familier.

Selv sidste tilfælde er nyttigt, eftersom udredningerne har skabt et solidt grundlag for fremtidige udredninger og mulige sammenkædninger.

På en måde kan man karakterisere mit daglige arbejde som almindeligt genealogisk arbejde: Det er det samme kildemateriale, de samme krav til identifikation etc.

Og alligevel er der ting, der er anderledes. Mine resultater er således så godt som rippet for detaljer, det er kun nøgne data til dokumentation af slægtsrelationer, der fremtræder. Men mere afgørende er det, at jeg ikke som en „normal“ genealog arbejder med én familie ad gangen, men derimod med 30-50 familier! Det stiller særlige krav til systematik og overblik. Naturligvis er det afgørende, at ingen familie synker til bunds. Det kræver, at der hele tiden er kort snor i hver enkelt fami-

lie, at jeg hele tiden er klar over, hvor i systemet den enkelte familieudredning befinder sig. Tit bevæger en udredning sig gennem mange, mange led: Ministerialbogs kontor, Rigsarkiv, et eller flere af landsarkiverne, CPR-register en gang til osv.

Det er ikke altid nemt at få det hele til at gå op.

Men de „rigtige“ vanskeligheder opstår først i det øjeblik, jeg skal koordinere det genealogiske arbejde for måske 10-15 familier med *den samme øjensygdom*. Her skal tingene på den ene side holdes skarpt ude fra hinanden, og samtidig skal de samordnes mest muligt!

Behovet for at koordinere så mange familiers genealogi opstår typisk, hvor det er vores ønske mere detaljeret at kortlægge en bestemt øjensygdom. Mange forskellige forhold kan gøre, at vi ønsker sådanne analyser gennemført. Men fælles for dem alle er, at de stiller helt andre krav til den genealogiske analyse. Jeg har løbende gennem min 6-årige ansættelse forsøgt at udvikle analyse-metoder, der var velegnede til løsning af disse opgaver.

Disse metoder har jeg ladet smelte sammen til et begreb, som nærmere beskrives i næste afsnit.

Oftalmogenealogi

Oftalmogenealogi er betegnelsen på de særlige metoder, store genealogiske koordinationsopgaver kræver. Sådant set kunne det ligeså godt have heddet geriatri-genealogi, hvis det var inden for ældre-området. Lad mig først beskrive ét enkelt projekt, det såkaldte LEBER-PROJEKT.

Dette projekt havde til formål at analysere de lidt mere end 30 familier, der var kendt på SØ med Lebers hereditære Opticus Atrofi (herefter LHOA). LHOA skyldes betændelse i synsnerven og er en

meget alvorlig øjensygdom, der i mange tilfælde fører til fuldstændig blindhed.

De mere end 30 kendte familier på SØ stammede fra flere forskellige kilder: Dels var der registreret en del i SØ (altså vores egne patienter), dels var der registreret familier fra to danske forskere, som begge havde arbejdet med sygdommen. Begge forskere havde naturligvis i forbindelse med publiceringen af deres resultater anonymiseret alt navnestof. Og da deres arbejder var mange år gamle, var det ikke længere muligt at få adgang til deres grundmateriale!

Kun ganske få identiteter var kendt i disse familier, og resten måtte jeg finde ud af! Det betød ofte rekonstruktion af meget store mængder af navne.

Min opgave i LEBER-projektet

Min opgave i LEBER-projektet var nemlig at gennemføre genealogiske udredninger og identifikationer tilbage til ca. 1800 og dernæst at sammenkæde så mange af familierne som overhovedet muligt.

På en måde kan man sige, at det er lidt underligt som genealog at have til opgave at „nedlægge“ familier. Men sådan er det altså.

Lebers sygdom er genealogisk overskuelig at arbejde med. Den kan nemlig både komme til udbrud hos mænd og kvinder, men alene arves gennem kvinder. Altså: Det var alene kvindeliniere, der skulle udredes. Jeg skal love for, at mine grundopfattelser af, hvordan er anetavle så ud, fik sig nogle gevaldige grundstød!!!

Undersøgelserne resulterede i rigtig mange sammenlægninger, og jeg synes selv, at jeg nåede meget langt med identifikationerne, selv om det må erkendes, at der stadig er en del bare pletter i de ældste søskendeflokke.

Projektet viste, at det ikke var muligt manuelt at tumle med de meget store datamængder, der indsamledes. Det var ikke muligt at bygge på fornemmelser af, at „det navn havde jeg da set før“. Der måtte andre ting til.

De analysemetoder, jeg efterhånden er kommet frem til, er måske ikke videre dybsindige - men de virker!

4 vigtigste fremgangsmåder:

Jeg vil opstille de 4 vigtigste fremgangsmåder:

1. Den geografiske mulighed

Dette er den metode, jeg oftest først tager i anvendelse. Den tilsigter at give mig et overordnet overblik over store mængder af familier. Praktisk foregår det på den måde, at der sker en kortlægning af familier på ét bestemt tidspunkt. Den „rå“ geografiske fordeling bruger jeg som første fingerpeg om, hvor der er fornuft i at fortsætte mere detaljerede udredninger.

Det såkaldte IOA-projekt illustrerer meget tydeligt, hvad denne metode går ud på. IOA-projektet drejer sig om analyse af slægter med „Infantil Opticus Atrofi“, også kaldet „Kjers infantile opticus atrofi“ - opkaldt efter den danske læge, der mere end nogen anden har systematiseret udforskningen af denne sygdom. Kjer havde udredt 19 familier og fundet en markant geografisk koncentration omkring Randers. I SØ kendtes yderligere mere end 40 familier med sygdommen.

Analysen af de geografiske profiler underbyggede yderligere tendensen hos Kjer. Det viste sig, at mere end 2/3 af de jyske familier havde rod i området omkring Randers!

I dette tilfælde var det så entydigt et billede, at jeg umiddelbart kunne målrette de videre genealogiske undersøgelser. Så entydigt behøver det dog ikke at være, og her tager jeg

ofte efterfølgende metode i anvendelse.

2. Den geografiske profil

Metoden tages som anført oftest i anvendelse i umiddelbar forlængelse af metode nr.1.

Den geografiske profil tilsigter en mere detaljeret udforskning af en mindre mængde af familier.

Eksempelvis peger analyserne på, at en familie i perioden fra 1720 til 1845 har en tendens til at bevæge sig nordpå fra Uge sogn til Rabsted sogn, videre til Bedsted sogn for i 1845 at være nået frem til Toftlund sogn. Der er her tale om analyse af én enkelt familie.

Det er altså familiens „vandringer“, der kortlægges: Hvor var centrum for familien i 1720, hvor i 1750 osv. Tendensen i disse vandringer kan vurderes sammen med andre familiers geografiske profiler og på den måde kan jeg finde frem til mere afgrænsede geografiske områder, hvor det vil være relevant at gå i detaljer. Det kunne være, at analyserne pegede på to bestemte sogne. Det ville så være fornuftigt, at analysere f.eks. lægdsruller fra disse sogne med henblik på sygdomsoplysninger. På samme måde har jeg nu mulighed for mere målrettet at inddrage det kildemateriale, der direkte belyser om blindhed f.eks. indberetninger om blinde til biskopperne.

3. Database-analyser

Sideløbende med de anførte metoder arbejder jeg også med analyse i databaser. Det er her navnestoffet, der underkastes specialundersøgelser.

I en database indtastes personnavne (også faddere, forlovere) tilhørende stednavne, årstal mm. Her ved afdækkes ikke blot sammenfald, men også forekommende hyppigheder af f.eks. lokaliteter i bestemte tidsperioder. Jeg er nu i stand til

endnu mere målrettet at underkaste mine data målrettede analyser.

Database-analyserne blev påbegyndt som „rene“ databaser, men nu er jeg faktisk i stand til at gennemføre mange af mine analyser i eksisterende slægtsforskningsprogrammer.

SØ har også undersøgt mulighederne for analyse i elektroniske kortprogrammer. Mulighederne er mange og velegnede. Det er alene strandet på, at der ikke har været ressourcer til at sætte sig ind i endnu et EDB-program!!!

4. Knude-systemet

Et underligt navn. Dette system anvendes især til analyse af familier, hvori der forekommer mange slægtssammenfald, og det sætter SØ i stand til langt mere målrettet at udpege relevante slægtsrelationer - først og fremmest konsangviniteter. I flere af vores projekter finder vi ikke blot én enkelt forbindelse mellem familierne, men mange, ja alt for mange! Eksempelvis analyserer vi i øjeblikket en række sygdomme på Færøerne. Her er konsangvinitet næsten mere en regel end en undtagelse! Knude-systemet er udviklet af Knud Højrup, kendt som leder af DIS-Danmark's testgruppe for Mac-programmer.

Det var egentligt lidt af en tilfældighed, der førte til SØ's møde med Knude-systemet. Men de foreløbige resultater lover godt.

En anden dansk slægtsforsker, der har arbejdet med befolkningsgenealogi på et dansk ø-isolat, har også udviklet metoder til analyse af komplicerede slægtsrelationer. Også denne slægtsforsker har SØ samarbejdet med, og vi håber ved at forene anstrengelserne at nå frem til et brugbart og nyttigt resultat.

Flere andre „særlige“ metoder kunne trækkes frem. Men lad det være nok med de anførte.

Jeg føler mig overbevist om, at der også i fremtiden vil vise sig behov for udvikling af nye analyseapparater. Det skal nok blive spændende!

Aktuelle projekter

Aktuelt er jeg i gang med 3 projekter: Natteblindeprojektet, projekt Bornholm og projekt Færøerne.

Natteblindhed er ikke i SØ karakteriseret som en sygdom, men blot som en øjenlidelse. Den kommer til udtryk ved, at den pågældende ikke er i stand til at se i mørke. Men selvfølgelig kan det godt være et stort problem.

Projektet startede med en besked fra overlægen om at udrede 26 familier i begge linier tilbage til ca. 1880! Formålet med projektet var at sammenkæde så mange familier som overhovedet muligt. Udredningerne indtil nu har reduceret antallet af familier til 15!

Analyser af den geografiske mulighed var ganske interessante. Inden slægtsudredningerne fordelte familierne sig pænt over hele landet. Det københavnske område var repræsenteret, ligeledes det øvrige Sjælland og Fyn. Afgørende var det at iagttage, at der syntes at være en koncentration i Jylland i to områder, omkring Viborg og på den jyske Alhede (Randbøl sogn).

Efter slægtsudredningerne tilbage til ca. 1880 viste analyserne et noget andet billede: Der var ikke slægter tilbage i København og kun nogle få på Sjælland og Fyn. Derimod var den jyske dominans blevet meget tydeligere. Viborg-området fremtrådte klart som et centrum, hvormod området omkring den jyske Alhede ikke længere var så fremherskende. Der tegnede sig derimod et billede af, at et område ved Esbjerg (Guldager sogn) var et ældre centrum.



Figur 2
Kort, der viser de vigtigste koncentrationer af slægter med natteblindhed i Danmark ca. 1880. Firkanternes størrelse er afpasset efter antallet af kendte slægter.

Det sønderjyske område havde hele tiden været konstant repræsenteret med 4-5 slægter. Se illustration fig. II på denne side.

Fortsatte undersøgelser og udredninger peger mere og mere i retning af, at det ældste centrum ligger omkring Viborg. Fra dette område fremtræder især én familie, nemlig den såkaldte Rambusch-familie. Familien er opkaldt efter distriktslæge Rambusch, der i tiden omkring 1900 undersøgte denne slægt. Takket være hans indsats er vi i dag i stand til at dokumentere natteblindhed i denne slægt tilbage til personer født ca. 1680. DNA-analyser har hjulpet projektet undervejs. Det har vist sig, at netop Rambusch-familien har nøjagtigt den samme genetiske fejl som to an-

dre meget store natteblindeslægter fra henholdsvis Randbøl sogn og fra Sønderjylland.

Forbindelsen til den sønderjyske familie er klarlagt. For så vidt angår slægten i Randbøl sogn, ved vi altså med sikkerhed, at der er forbindelse. Jeg har bare endnu ikke været i stand til at finde denne forbindelse.

Rambusch-familien var i forvejen kæmpestor, mere end 1000 personer. Når alle dele i puslespillet forhåbentlig er gået op, vil SØ kunne præsentere verdens største natteblindefamilie.

Det må erkendes, at resultatet ikke har den store kliniske betydning, det er rent akademisk.

Men ligeså sikkert er det, at mine evner som genealog bliver sat på store prøver, når jeg skal samordne

faddere, forlovere etc. for mere end 2000 personer.

Projekterne vedr. Bornholm og Færøerne er ens på den måde, at de begge tager udgangspunkt i ø-isolater. Begge projekter tilsigter som slutmål at kortlægge de to samfunds øjengenealogi. Det er en enorm udfordring med den ene mulige slægtssammenhæng efter den anden.

Efter besøg i Bornholms Lokalhistoriske arkiv i Rønne har vi knyttet kontakt til en „lokal“ forsker, der under tavshedspligt udfører undersøgelser for os.

Det færøske projekt er meget specielt og har næsten kun været muligt, fordi det er lykkedes SØ at etablere et samarbejde med en slægtsforsker, hvis omfattende færøske database, vi kan trække på.

Afslutning

Dagligt arbejde med en masse familier, kontakter til offentlige myndigheder, slægtsforskning ved arkiverne, gennemførelse af forskellige specialprojekter, analyse og sammenskrivning af resultaterne er rigeligt til at opfylde mere end en hel arbejdsdag.

Oven i alt dette forsøger jeg, i det omfang det er muligt, at lave historiske studier af f.eks. blinderegistreringens historie, tidligere øjenklinikkers udvikling osv.

Jo, der er nok at se til på Rymarksvej! Og der er ingen dage, der er ens, heldigvis. I mit daglige arbejde oplever jeg en nyttiggørelse af det genealogiske fag, jeg aldrig tidligere har oplevet.

Jeg er taknemmelig over, at mit daglige arbejde kan bruges af øjnelægerne og stolt over at tænke på, at kommende generationer vil kunne drage nytte af min indsats.

Erik Kann
Johan Jepsensvej 1
2830 Virum
Tlf. 45 85 18 02

Programfremvisning i København

02.11.1996

Det var med en vis nervøsitet, at DIS i det tidlige forår 1996 så småt konkretiserede planerne om at lave en program-fremvisningsdag, det vil sige en dag hvor en række mere kendte slægtsforskningsprogrammer blev demonstreret.

Heldigvis blev alle henvendelser til producenter, veletablerede brugere m.fl. besvaret yderst positivt: Alle ville gerne komme.

Test-Familie

Til den store dag havde DIS udarbejdet en *Test-Familie* en ganske lille personkreds, som blev „udsat“ for alle tænkelige genealogiske begivenheder: Børn uden for ægteskab, faddere med mulig tilknytning til familien, erhvervsskift, tvivl om identifikation osv., osv.

Tanken var, at fremviserne skulle taste *Test-Familien* ind netop i deres program, medens deltagerne skulle have mulighed for at forberede sig bedst muligt. Altså med andre ord: Det gode gamle princip: Mødet med det kendte skulle give bedre individuel og gensidig forståelse. Forhåbentlig har testfamilien haft sin positive effekt!

Dagen kom - og naturligvis med mange praktiske forberedelser. Vi havde til lejligheden lejet hele medborgerhuset på Frederiksberg, dvs 3 rum og den store sal.

Men alle ømme fødder var glemt, da der allerede klokken 11.15 - et kvarter efter åbningen - var ankommet ca. 40 gæster!

Det allerførste stykke tid var der til en vis grad lidt for hektisk - og der var måske lidt for meget ventetid ved maskinerne.

Man kunne overveje at organisere det hele lidt mere med fast indlagte skift ved maskinerne.

Men selvom tanken er besnærende, er løsningen også forbundet med ulemper: For meget organisation kunne bringe de frivillige fremvisere i en situation, hvor de nærmest skulle afvikle en egentlig undervisning. Og det ville være ud over enhver rimelig grænse.

Fremviserne arbejder helt på frivillig basis - og i betragtning af, at der ialt var ca. 80 gæster, var der vist ikke mange stunder til kaffe-pauser!

Det er efter DIS's opfattelse en meget væsentlig side af foreningens aktivitet at afvikle sådanne fremvisninger. Også af den grund var vi glade for eftermiddagen.

To repræsentanter fra Sverige

En særlig glæde var det, at mødet havde deltagelse af to repræsentanter fra DIS-SYD i Sverige. De to fremviste programmet DISGEN - og de var mødt med en særdeles professionel



stand med alt til faget hørende!! Alene rent udstillings-teknisk lærte jeg noget denne lørdag eftermiddag.

Forhåbentlig bliver dette nordiske indslag begyndelsen til et positivt og konstruktivt nordisk samarbejde til gavn for begge landes medlemmer.

DIS benyttede lejligheden til selv at stille op med en PC til fremvisning af Kildeindtastningsprojektet, sognedisketter m.m. Alt i alt en dejlig dag i selskab med en masse positive mennesker!

